



Sabahattin Ali'nin *Ses* Öyküsünde Beden Dili ve Benliğin Sunumu: Goffman'cı Bir Analiz

Body Language and the Presentation of the Self in Sabahattin Ali's Short Story *Ses*: A Goffmanian Analysis

Fahrünnisa Kazan*
Hüseyin Köse**

Öz

Cumhuriyet dönemi Türk edebiyatının önemli isimlerinden birisi olan Sabahattin Ali, yalın ve güçlü anlatımı, anlaşılır üslubu, toplumcu gerçekçi yaklaşımıyla edebî kanonda kendine özgü, müstesna bir yere sahiptir. Gündelik hayattan aktardığı yaşam kesitleri, okuyucuya edebî bir hazzın yanı sıra, Türkiye beşerî coğrafyasına ilişkin de gerçekçi izlekler sunar. Yazarın yapıtlarının bir diğer önemli özelliği de yalın betimlemeler yanında, görsel göstergelere, özellikle de davranışsal betimlemelere ve beden dili öğelerine yer vermesidir. Özellikle karakter betimlemeleri yapılırken, sıklıkla dış görünüş, el kol hareketleri, beden donatıları gibi sözlü iletişime dair geri

Geliş tarihi (Received): 26-08-2025 Kabul tarihi (Accepted): 10-04-2026

* Doç. Dr., Dicle Üniversitesi İletişim Fakültesi Gazetecilik Bölümü, Diyarbakır-Türkiye/Assoc. Prof., Dicle University Faculty of Communication, Department of Journalism. fnisa@windowslive.com. ORCID ID: 0000-0001-6405-636X

** Prof. Dr., Atatürk Üniversitesi İletişim Fakültesi Gazetecilik Bölümü. Erzurum-Türkiye/Prof. Dr., Atatürk University Faculty of Communication, Department of Journalism. huseyink180@yahoo.com. ORCID ID: 0000-0001-5697-9009

plan beklentileri hakkında detaylar verilerek, karakterlerin ruh dünyaları hakkında bilgiler aktarılır. Bu görsel ve davranışsal betimlemeler benlik sunumuna aracılık ettiği kadar, aynı zamanda karakterlerin toplumsal statüleri, tabii oldukları kültürel ve toplumsal çevreye dair de önemli ipuçları sunar. Bu çalışmada, edebî bir metinde görsel ve davranışsal betimlemelerin ihtiva ettiği anlamsal, bağlamsal ve simgesel kodlar aracılığıyla karakterlerin kamusal alandaki benlik sunumlarının analizini yapmak amaçlanmıştır. Çalışmada Sabahattin Ali'nin *Ses* adlı öyküsündeki davranışsal betimlemeler ve beden dili temsilleri Erving Goffman'ın "Günlük Yaşamda Benliğin Sunumu" adlı kuramsal yaklaşımı odağında, nitel araştırma yöntemlerinden semantik/gizil tematik analiz, betimsel analiz ve duygu analizi yöntemleri ile incelenmektedir. Goffman'cı benlik sunumu yaklaşımının öykü karakterlerinin beden dili temsilleriyle şekillenen kişilik özellikleri ve ruh hallerine dair sunduğu veriler seçilen edebî metne yönelik özgün bir değerlendirme olması bakımından önemlidir. Sonuç olarak, çalışmada, yerleşik normlara uymadığı için sistemin dışında kalan bir halk ozanının, kültürel sermaye ve sınıfsal eşitsizlik kavramları bağlamında değersizleşen kimliği ve yaşadığı hayal kırıklığının bedenine yansıyan unsurları analiz edilmiş olup, Goffman'cı izlekte sesini bulamayan, benliğini sahneleyemeyen bireyin geri planda kaldığı, modern olanın otantik olana üstün geldiği ve alt sınıf temsillerinin büyük ölçüde görünmez kılınmış olduğu yönünde bulgular elde edilmiştir.

Anahtar sözcükler: *Sabahattin Ali, Ses öyküsü, beden dili, benlik sunumu, Erving Goffman.*

Abstract

Sabahattin Ali, a prominent figure in Turkish literature during the Republican era, holds a unique place in the literary canon with his plain yet compelling narrative style, accessible language, and socially realist approach. The everyday experiences he portrays offer not only aesthetic value but also realistic insights into Turkey's human geography. A notable feature of Ali's work is the frequent use of visual indicators-especially behavioral details and body language-alongside simple depictions. In character portrayals, elements such as appearance, hand gestures, and bodily adornments often reveal expectations underlying verbal communication, reflecting the characters' inner worlds. These visual and behavioral descriptions both mediate self-presentation and provide cues about the characters' social status and cultural context. This study examines how characters present themselves in public through the semantic, contextual, and symbolic codes embedded in visual and behavioral representations. Focusing on the short story *Ses (The Voice)*, it applies Erving Goffman's *The Presentation of Self in Everyday Life* as a theoretical framework. Semantic/latent thematic analysis, descriptive analysis and sentiment analysis are used as qualitative research methods. Goffman's approach to self-presentation, especially in relation to body language, allows an original interpretation of the story's characters by illuminating their psychological and emotional states. The study concludes with an analysis of how a folk minstrel, marginalized for failing to conform to dominant norms, is devalued in the context of cultural capital and class inequality, with his disappointment embodied in physical expression. The findings

suggest that within the Goffmanian framework, individuals who cannot perform or express their authentic selves are pushed to the margins, as the modern overshadows the authentic and lower-class representations become largely invisible.

Keywords: *Sabahattin Ali, Ses short story, body language, presentation of the self, Erving Goffman*

Extended summary

Since the early Republican period, author Sabahattin Ali has been one of the most prominent representatives of the social realist movement in Turkish literature. His reflections on both social and political issues, as well as his depictions of everyday life, offer readers not only aesthetic enjoyment but also realistic insights into Turkey's human geography. In a manner of speaking, Ali maps out the cognitive landscape of the society he inhabits; in this context, he gives voice to the problems, suffering, victimization, emotions, and thoughts of those marginalized and condemned to live on the peripheries of society. Another significant aspect of Sabahattin Ali's works is his incorporation of visual indicators—particularly behavioural descriptions and elements of body language—alongside his characteristically simple and direct narrative style. His ability to render this language into a concrete system of signs is especially notable. In character portrayals, frequent references are made to physical appearance, hand and arm movements, glances, posture, attitudes, gestures, facial expressions, and bodily adornments—in short, to background expectations related to verbal communication, which together offer insight into the characters' psychological states. These visual and behavioural portrayals not only mediate a form of bodily symbolism and self-presentation but also provide crucial clues regarding the characters' social status, cultural environment, dominant norms, and value systems. Accordingly, this study aims to analyse the overall presentation of self in the public space of a character in Ali's short story *Ses (The Voice)*, through the semantic, contextual, and symbolic codes embedded in visual and behavioural descriptions and body language communication.

The behavioural depictions and representations of body language evident in *Ses* are analysed using Erving Goffman's theoretical framework *The Presentation of Self in Everyday Life*, through a combination of qualitative research methods—namely, semantic/latent thematic analysis and descriptive analysis. As is well known, semantic thematic analysis focuses on the surface meanings presented in the text, cantering on the first-order emotions, thoughts, and narratives; latent thematic analysis, by contrast, seeks to uncover the deeper sociological, psychological, cultural, and ideological layers underlying the semantic findings. Descriptive analysis, on the other hand, examines the structural and linguistic features of the text in detail, identifying all the textual components such as characters, settings, décor, plot, narrator type, narrative style, and emotional atmosphere. In the first stage of analysis, the overt themes explicitly articulated in the story were identified; subsequently, the class-based, cultural, psychological, and ideological meanings underlying these themes were interpreted using latent thematic analysis. Finally, the characters' attitudes and behaviours, the narrator's language and tone, the spatial and atmospheric depictions, and the narrative delivery of events were examined through descriptive analysis, thereby articulating the structural pattern of the

text in depth. Through this multi-layered approach, both the explicit and implicit semantic dimensions of the text and its constitutive components have been evaluated. The findings were interpreted through a Goffmanian lens using concepts such as “performance,” “stage,” “front,” “mask,” and “impression management.” The protagonist Ali’s bodily expressions were analysed in light of Goffman’s dramaturgical theory, particularly focusing on the distinctions between “front and back stage,” “presentation of self,” “role,” and “performance.”

The insights offered by the Goffmanian presentation of self—particularly its dimensions related to the concept of performance—regarding the personality schemas and emotional states shaped by the characters’ representations of body language, are of significance for literary analysis. As is well known, in his seminal work *The Presentation of Self in Everyday Life* (2009), Goffman constructs a theoretical framework on the presentation of the body in everyday life through concepts such as “performance,” “front,” “mask,” and “impression management.” In this framework, the strength and impact of a performance are just as important as the consistent and convincing impressions it leaves on its audience. Goffman asserts that, based on people’s appearance, behaviour, and manner of presenting themselves in public, one can infer their immediate intentions, emotional states, roles, and, more broadly, who and what they are. These criteria, in addition to facilitating character-external communication, also enable a form of “impression management.” Furthermore, Goffman emphasizes the “dramatic realization” dimension of performance. This dramatic realization not only contributes to the emotional impact and credibility of the enacted performance but also provides concrete insights into the bodily movements and, more generally, the body language communication of the performer.

A review of the relevant Turkish and English literature reveals that numerous studies have been conducted on Sabahattin Ali’s artistic vision, language, style, and recurring themes in his plays, short stories, and novels. However, despite the abundance of studies in the written literature focusing on language and style in literary texts, and on concepts such as language, body language representations, and the presentation of the self, there appears to be no concrete scholarly work specifically analysing body language and self-presentation in Sabahattin Ali’s short stories. This absence is considered one of the significant and original aspects of the present study.

The analyses conducted yielded findings that offer a detailed interpretation of the short story *Ses (The Voice)*. In the first methodological step of this multilayered qualitative analysis, a primary semantic layer of meaning was constructed through semantic thematic analysis, sentiment analysis and the prominent themes were identified. The study then focused on the cultural, ideological, and psychological dimensions underlying these themes, which were interpreted using latent thematic analysis. Through descriptive analysis, the characters and their body language, spatial descriptions, and environmental and atmospheric details within the narrative were examined in depth. Erving Goffman’s theoretical framework *The Presentation of Self in Everyday Life* served as the analytical foundation, and concepts such as “front stage,” “back stage,” “presentation of self,” “performance,” and “front” were employed to interpret the characters’ social roles and their positions within the narrative’s performative spaces.

This multidimensional and multilayered approach enabled an integrated evaluation of the text's content, structure, and its sociological, psychological, and cultural components. Thus, a holistic relationship was established between the narrative presented in the story and the representations and social meanings it implies.

Giriş

Sabahattin Ali'nin eleştirel gerçekçi yaklaşım kapsamında hayat bulan yazarlığı, kuşkusuz tarihsel, toplumsal, sınıfsal ve kültürel nitelikli birçok değişken odağında incelenebilir. Bu geniş yazımsal duyarlık ve ilgi, yazarın yapıtlarını kendi tarihsel dönemi içinde tanıklık ettiği kimi toplumsal olaylar, sunduğu veriler ve ipuçları, başka bir deyişle toplumsal tarih açısından okumaya olanak verir. Feodal ve kırsal kesimin gündelik sorunlarından, kır-kent çatışmasına; kimi toplumsal ve yöresel eşitsizliklerden, açık ve zımnî sınıfsal gerilimlere; yerleşik düzenin kişi üzerinde uyguladığı baskılardan “kendini bulmaya”, yoksulluktan ihmal edilmişliğe, adalet umudundan aydın eleştirisine, vb. varıncaya kadar birçok izlek etrafında biçimlenmiş yazımsal mesaisiyle, Sabahattin Ali, Osmanlı'dan genç Türkiye devletine geçiş sürecinin toplumsal sancılarının da kaydını tutar. *Kuyucaklı Yusuf*, *İçimizdeki Şeytan* ve *Kürk Mantolu Madonna* isimlerini taşıyan üç roman ve bir dizi öykü kaleme almış olan yazar, yapıtlarında özellikle görsel niteliği belirgin ayrıntılı betimlemelere yer verir. Beden dili-durum betimlemeleri de bunlardan biridir. Söz konusu betimlemeleri, benlik sunumu-beden dili temsilleriyle ilintili biçimde okumayı gerektiren yönü ise, roman veya öykü karakterlerinin kişilik şemalarına ve ruhsal durumlarına ilişkin kimi somut ipuçları verebilmesidir. Sözsüz iletişimin önemli bir boyutunu oluşturan beden dili yoluyla kimi sözel olmayan anlam, işaret, bilgi, ima, duygu ve düşünce biçimlerini aktarmak mümkündür. Sözlü iletişimin tıkandığı noktada devreye giren ve iletişime, sohbet, diyaloga akıcılık kazandıran beden dili tekniği, bireylerin bakış açıları ve kültürel kodlarına ilişkin de somut fikirler verir. İlişkinin mahiyetini tanımlar, sürekliliğini mümkün kılar ve çoğunlukla atmosfer yaratıcı bir işlevin de ötesinde ilişki veya iletişimin geleceğini belirleyici niteliktedir. Karakterlerin kültürel kod, kafa yapısı, ruh hali vb. niteliklerine ilişkin somut şeyler söyleyebilmek, sadece beden dili temsili üzerinden mümkün olmayabilir, birtakım somut sonuçlar alınabilse de karakterin kimliğini izah etmeye tam olarak yetmeyebilir. Bu nedenle, daha sağlıklı ve anlamlı bir teşhis yapabilmek için beden diline ilaveten benlik sunumu yaklaşımından da yararlanmak yerinde olur. Dolayısıyla çalışmada simgesel etkileşimci okulun önemli isimlerinden Erving Goffman'ın “Günlük Yaşamda Benliğin Sunumu” adını verdiği kuramsal yaklaşımına da ihtiyaç duyulmuştur. Goffman, söz konusu yaklaşımda, özetle insanların dış görünüşleri, davranışları ve kendilerini kamusal alanda takdim ediş biçimlerinden hareketle, o anki niyetlerini, durumlarını, üstlendikleri rolleri, kısaca kim ve ne olduklarının anlaşılabilirliğini iddia eder. Bu ölçütler, karakter-dışı iletişime ilaveten, bir tür “izlenim denetimi”ne de olanak sağlar. Söz konusu yaklaşımın önemli bir ayırt edici özelliği de gündelik yaşamda benlik sunumu ve performansı icra eden insanlara karşı onları salt bedensel davranışlarını dikkate alarak, büyük bir tarafsızlıkla ve herhangi bir yargılayıcı tutuma başvurmadan o sırada nasıl görünüyor ve etraflarında ne tür bir izlenim bırakıyorlarsa öylece, kısaca “neyseler o olarak” anlamayı salık vermesidir. Bu çalışmada, beden dili öğelerinin görsel gösterge kategorisi içinde yer alması, sözsüz iletişim bağlamında ifade ettikleri anlam ve bıraktığı izlenimler karakterlerin beden sunumları üzerinden okuyucuya

kim oldukları, ne halde oldukları, niyetlerinin/düşüncelerinin ne olduğu ve kişiliklerinin belli kesitlerine yönelik önemli bilgiler aktarabileceği varsayımından hareketle, yazarın “Ses” adlı öyküsündeki beden dili temsilleri Erving Goffman’ın “Günlük Yaşamda Benliğin Sunumu” adlı kuramsal yaklaşımı odağında değerlendirilerek semantik/gizil tematik analiz, betimsel analiz ve duygu analizi yöntemleri kullanılarak analiz edilmeye çalışılmıştır.

Konuyla ilgili Türkçe ve İngilizce literatür incelendiğinde, Sabahattin Ali’nin sanat anlayışı, dili, üslubu, oyun, öykü ve romanlarındaki kimi belirgin izlekler üzerine birçok çalışma yapıldığı görülmektedir. Diğerleri dışarıda bırakılıp yalnızca öyküleri üzerine yapılmış çalışmalar dikkate alındığında, söz konusu yazılı literatürün kısa bir özetini yapmak mümkündür. Buna göre, Zeynep Eda Özan’ın, Sabahattin Ali’nin öykü ve romanlarındaki insan algısına odaklanan yüksek lisans tez çalışması (2010), yazarın roman ve öykülerinde kurguladığı karakter tipolojisini toplumsal statü ve mesleklerine göre, olumlu-olumsuz özellikleri bakımından ve cinsiyetleri açısından değerlendiren bir analiz çerçevesi sunmakta; Mehmet Onur Hasdedeoğlu’nun Sabahattin Ali’nin hikâye kişilerini toplumcu gerçekçilik akımı içerisinde inceleyen yüksek lisans tez çalışması (2008) ise hikâyelerdeki kahramanları kategorize ederek bireysel ve sınıfsal özellikleri tasnif etmektedir. Sabahattin Ali’nin öykü ve romanlarındaki korku ve yalnızlık temalarını inceleyen bir diğer yüksek lisans tez çalışmasında ise (Akyel, 2020), “Değirmen”, “Bir Delikanlının Hikâyesi”, “Kazlar”, “Bir Siyah Fanila İçin”, “Kağrı”, “Esirler”, “Bir Şaka”, “Pazarıcı”, “Mehtaplı Bir Gece”, “Yeni Dünya”, “Asfalt Yol”, “Selam”, “Sırça Köşk” gibi çok sayıda öykünün yanı sıra, yazarın “Ses” adlı öyküsüne de yer verildiği görülmektedir. “Ses” öyküsü üzerine yapılmış bir diğer çalışma da Kamuran Eronat’a aittir (2011). Eronat, makalesinde, genel olarak öykünün mekân kurgusunun karakterlerin psikolojisine etkilerini konu edinmektedir. “Yeni Dünya” adlı öyküdeki kelime gruplarını incelemeyi amaçlayan Rehab Ahmed Sayed Ahmed imzalı yüksek lisans tez çalışması ise (2024), özünde Sabahattin Ali’nin dil ve üslubuna yönelik teknik bir analiz mahiyetindedir. Aşkaroğlu ve Akata’nın, Sabahattin Ali’nin “Kağrı”, “Kamyon”, “Kafakâğıdı”, “Candarma Bekir”, “Kazlar” ve “Bir Firar” adlı öykülerinde Marksist söylem ve kişilik kurgusunu ideolojik belirlenim açısından değerlendiren makalelerinin (2017), özellikle Marksist ideolojinin yazarın dilinde nasıl karşılık bulduğu konusuna dikkati çekmesi bakımından önemi vurgulanabilir. Tülin Arseven’in “Kurtarılamayan Şaheser” adlı öykü kahramanının duygu ve düşünce değişimlerini hermeneutik açıdan çözümlendiği makalesi (2024), ilk dönem eserlerinde Sabahattin Ali’nin şiire bakışının izini sürerken; “Kırlangıçlar” adlı öyküyü alegorik bir okumaya tabi tutan Zeynep Durak’ın (2021), “Sabahattin Ali’nin ‘Kırlangıçlar’ Öyküsü Üzerine Alegorik Bir Okuma” başlıklı makalesi, temel olarak birey-toplum uyumsuzluğu sorununa işaret etmektedir. Zeynep Cin Şeker’in, “Değirmen” adlı öyküye Greimas’ın anlamlama göstergebilimi kuramı çerçevesinde yaklaştığı makalesinin (2018) ise, söz konusu öykünün çok katmanlı yapısını söylemsel, anlatsal ve mantıksal-anlamsal düzey açısından irdelediği görülmektedir. Aynı şekilde, Ahmet Koçak, “Dar Mekânda Geniş Zamanlar: Sabahattin Ali’nin Anlatılarında (Öykülerinde) Mahpushane İzleri” başlıklı makalesi (2019), Sabahattin Ali’nin yaşamından izler taşıyan öykü kahramanının açık-kapalı ve dar mekân tecrübesini Michel Foucault’nun “hapishane”, “kapatılma” ve “başka mekânlar” nosyonlarının ışığında tartışmaya açarken; Gülsün Nakıboğlu, yazarın toplumcu gerçekçi öykücülüğünü romantik poetikaya açık bir reddiye bağlamında okuyan çalışmasında (2022),

“Kurtarılamayan Şaheser” adlı öyküden hareketle, edebî üslup arayışına yönelik teşhisler yapılmaktadır. Tüm bu çalışmalardan hareketle denebilir ki, yazılı literatürde edebî metinlerde dil ve üslup incelemeleri, dil ve beden dili veya beden dili temsilleri ve benlik sunumu kavramlarını odağa alan sayısız çalışma örneği mevcutken, özel olarak Sabahattin Ali’nin öykülerinde beden dili ve benliğin sunumu üzerine yapılmış somut bir çalışma örneğine rastlanamamıştır. Bu durum, çalışmanın önemli ve özgün niteliklerinden biri olarak değerlendirilmektedir.

1. Benlik sunumu olarak beden dili

Beden dili, her şeyden önce, bazı niyet veya düşüncelerin davranış yoluyla açığa vuruluşunu, bu davranışsal açığa vurma halinin de kimi açık veya gizli mesaj ve anlamlar içerebileceğini varsayar. Söz konusu davranışlar, görünürdeki anlamlarının dışında ikinci, üçüncü seviye izlenimler üretir. Sözelimi “bir insan ihtiyaç duyduğunda doğal olarak omuzlarını silkebilir, ancak bu küçümseme hareketini bir konuşma sırasında da yapabilir” (Descamps, 1989: 12). Sonuçta, her davranışta üçüncü seviye, niyet seviyesidir ve ifadeden işarete doğru hareket eder. Aynı şekilde, “bebek açken ağlamaya başlar, bu da annesini ona getirir. Bebek tekrar eden açlık güdüsünün de etkisiyle, annesinin dikkatini çekmek için ağlamaya başlar. Ağlama sesi, bebek için artık bir tür çağrıya dönüşmüştür ve bir işaret biçimini anlamıştır” (Descamps, 1989: 12). Ağlama sesini, verdiği işaretten hareketle anlama dönüştürecek olan ise annedir. Sözel olmayan iletişim biçimi veya beden dili, hemen her kültürde mevcuttur ve yaydığı iletilerle algılanmayı, anlamlandırılmayı bekler. Sözel olmayan işaretler, yazılı ve sözlü iletilere oranla dikkati daha fazla celp ederler, özellikle de uyaran fazlalığından arıtılmış ortamlarda görsel olanın bıraktığı izlenimi fark etmemek neredeyse olanaksızdır. Genel olarak ise, rutin gündelik yaşamda her nesne, her görüngü, her davranış açık veya gizli bir bilgi gönderir. Bu anlamda sözelimi “daktiloda yazılan bir metin bile ‘şikayetinizi aldık’ cümlesinin dışında, görünmeyen bir başka mesaj içerir: O metni yazan aleti, sanki üretim numarasını veriyormuş gibi kesin bir şekilde tanımlar. Benzer şekilde, doğa da mesajlar iletir. Deniz temiz veya kirli, sıcak veya soğuk, sakin veya dalgalıdır, vb.” (Descamps, 1989: 13). Ne var ki, apaçık ortada duran nesne veya davranışların ilk anda göze çarpmayan anlamlarını aşırı yorumlama eğilimiyle birbirine karıştırmamalıdır. Nasıl ki fizyonomik göstergelerden hareketle isabetli bir karakter okuması yapmak mümkün değilse, beden okuması alanında örneğin zeki insanların alımlarının daha geniş olduğu klişesinden yola çıkarak anlamlı doğrulama deneyleri yapmak da yanlış sonuçlar verebilir (Descamps, 1989: 14). Herhangi bir toplumda geçerli olan kültürel kabullerin, yerleşik normların veya bakış açılarının da beden hareketlerinin algılanışı ve yorumlanışında etkisi olduğu varsayılabilir. Nitekim kültür kavramındaki belirsizliğin, modern dönemde sosyal bilimlerin, özellikle de antropolojinin gelişmesiyle birlikte daha da arttığını, nitekim Claude Lévi-Strauss’un çalışmalarının kültürü doğası gereği özel, doğayı ise evrenselliğiyle karakterize ettiğini belirten görüşler de bu gerçeği doğrular niteliktedir (Fontaine, 2007: 2). Bu nedenle, beden dili kodlarının toplumsal eylemin normatif temelleri ve kültürler arası farklılıklar gibi değişkenlerle bağıntısını çalışmanın kapsamı dışında tutarak, kendimizi Erving Goffman’ın “kamusal alanda bedenin sunumu” olarak formüle ettiği yaklaşımla sınırlamayı daha uygun görmekteyiz.

Benlik ve beden dili ilişkisine geçmeden önce beden dili kavram alanı üzerinde durmakta yarar vardır. Bedenin kendisini mesajlar yayan bir iletişimsel ortam veya araç olarak düşünürsek, bu aracın varlığının hep ön saflarda, sözsüz ve görsel iletişimin merkezinde olduğu anlaşılabilir rahatlıkla. Çünkü insan ile onu çevreleyen dünya arasında kendi bedeni dışında başka hiçbir araç yoktur. İnsan, etrafındaki dünyayla ve başkalarıyla bu araç dolayısıyla yüz yüze gelir ve iletişim kurar. Bu bağlamda, başlıca aracımız, Maëlle Dubath'ın da vurguladığı gibi, “kendimiziz”dir (2006:4). İnsanın sosyal alanlarda icra ettiği davranışlarıyla başkalarına nasıl görüldüğünü anlatan benlik sunumu nosyonu ile beden dilinin ilişkilendiği nokta da tam olarak burasıdır. Genel olarak beden dili kavramı sözsüz iletişim öğelerine atıfla tanımlanır: Başka birisiyle konuşurken nasıl durduğumuz (duruş biçimleri); bakışlar, gülümsemeler, jestler, tavırlar, yüz ifadeleri; yerler ve pozisyonlar (örneğin bir masanın etrafında veya masada, otururken veya ayakta durmalar) vb. (Dubath, 2006: 4). Tüm bu öğeler, deyim yerindeyse, beden dili iletişiminin değişmez örfünün genel muhtevasını belirler. İnsanlar, özellikle modern ve karmaşık toplum düzenlerinde gözlerine çarpan pek çok görsel-simgesel-yazılı göstergeyi (renkler, biçimler, yoğunluklar, nesnelere, davranışlar, sesler, giyim kuşam tarzları, vb.) okuyabilmek, böylelikle içinde buldukları durum veya ortama ilgili tahminlerde, kestirimlerde bulunmak isterler. Aynı şekilde, hiçbir toplumsal fail anlamsız, bağlamsız ve rastgele hareket etmez, duygular gibi beden de eğitim ve sosyalleşmeyle şekillenir. Yalnızca beden hareketleri de değil üstelik, duysal algılar, hisler ve duygular bile bireylerin düşünce ve niyetlerine ilişkin bazı belirgin mesajlar aktarır (Dubath, 2006:10). Bu yönüyle, beden dili verili bir dizi yasaya göre işler. Bu yasaların büyük bölümü fiziksel nitelikli olup, her an enerjiye dönüşmeye müsaittir. Bedenin fizikseliği ile benliğin ruhsallığı arasındaki rabita da bu dönüşüm sürecinin bir ürünüdür. Öte yandan, her kültürel yapının veya toplumsal grubun ortak bir beden sicili vardır ve iletişimin bağlamı bu sicilden hareketle değerlendirilebilir. Söz konusu beden sicili; duysal algılar, jestler, yüz ifadeleri, duruşlar, başkalarıyla olan mesafe, onlara dokunma veya onlardan kaçınma biçimleri, vb. öğelerden oluşur ve “bu beden sembolizmi” grubun dünyayla ilişkisini yansıtır (Dubath, 2006:11). Beden sembolizminin önemli bir boyutunu davranışsal devinimler belirlemekte ise, ikincisini duygular oluşturmaktadır. Duygular, genel olarak bedensel devinimlerin muhatapta uyandırdığı izlenimlerdir, beden dilinin heyecansal (emotional) boyutunu simgeler. Dubath'a göre; “tıpkı bedensel sembolizm gibi, duygular da ait oldukları grubun kültürel ve sosyal bağlamına ve geleneklerine bağlıdır, her ne kadar duyguların evrensel nitelikli biyolojik bir temeli olsa da” (Dubath, 2006:11). Duygular fizyolojiyle bir aradadır, fizyoloji tarafından içerilir ancak ona indirgenemez, çünkü ondan daha fazlasıdır. Duygular, Dubath'ın da belirttiği üzere; “birçok potansiyeli olan, ancak ait oldukları gruba bağlı olarak, geliştirilebilecek veya geliştirilemeyecek bedeni yansıtır (2006:11). Duygu eğitimi de diğer pek çok konuda olduğu gibi, özünde sınıfsaldır; yüksek statülü kesimlerde en rafine ve zengin kombinasyonlarını bulabilirken, düşük statülü kesimlerde genellikle yoksul ve kadük kalır. Bunun anlamı ise, kısaca şudur: Eğitim ve kültür seviyesinin yüksekliği veya düşüklüğüyle birlikte beden dili zarafeti de artar veya azalır. Durum, farklı sosyo-ekonomik statü katmanlarının sözel iletişim becerileri için de aynıdır. Dolayısıyla her tür iletişimsel etkinlik açısından beden sembolizminin önemi büyüktür.

David Le Breton, *Olağan Tutkular ya da Duyguların Antropolojisi* adlı kitabının (1998) “Giriş” bölümünde beden sembolizmi üzerine şöyle yazar: “Dünyayla ilişkimizi besleyen ve varlığımızı renklendiren jestler ne saf ve basit bir fizyoloji ne de psikoloji meselesidir. Her ikisi de jestlere anlam kazandırmak için bedensel sembolizmle iç içe geçmiştir; öznenin kendi tarzında deneyimlediği duygusal bir kültür tarafından beslenirler” (1998: 7). Yazar, bu saptamaları aynı zamanda kitabının amacı olarak belirler. Le Breton’a göre, duygusallığın yoğunlaştığı en belirgin yer ise yüzdür. İnsan yüzünün yansıttığı duygular “bir konuşmadaki konuşulan kelimeler veya sessizlik gibi, asla tarafsız veya kayıtsız değildirler; dünyaya karşı ahlaki bir tutum sergilerler ve böylece söyleme ve karşılaşmaya anlamsal açıdan katkıda bulunan bir boyut kazandırır (Le Breton, 1998: 31). Yüz, iletişimsel etkinliğin gidişatını ve mahiyetini belirleyici temel gösterendir. Hatta denebilir ki, “iletişimin toplumsal ritüeli aynı zamanda yüz hareketlerinin bir ritüelidir (Le Breton, 1998: 37). Bu nedendir ki, beden sembolizmiyle ilgili klasik analizler bedensel jest ve duruşları olduğu kadar yüzde cereyan eden jest ve mimikleri de dikkate almak zorundadır. Hatta eğer yüz ifadesi bilinmezse, herhangi bir jest veya hareketin ne anlama geldiği de çoğunlukla bilinemez. Dolayısıyla Le Breton’un da ikaz ettiği gibi, “iletişim çok kanallı bir süreçtir ve dil tek alan değildir. (Le Breton, 1998: 41). Le Breton, aynı yerde bedensel sembolizmle bağlantılı fiziksel hareketleri de sembolik jestler, ifade edici jestler ve düzenleyici jestler olmak üzere üç gruba ayırır. Buna göre;

Sembolik jestler etkileşimin katı çerçevesinin ötesine geçerek, ritüellerde, özellikle de dinde kök salmış başka bir anlam düzenine atıfta bulunurken (bir kutsama, dua, yatıştırıcı bir haç işareti, nazarı uzaklaştırma hareketi, ‘tahtaya dokunma’, ‘parmakları çaprazlama’, yemin etme, vb.); ifade edici jestler, öznenin birini dinlerken veya başka birisiyle konuşurken hissettiği duyguları yansıtır. Son olarak, düzenleyici jestler ise, ana hatlarıyla etkileşimin ‘phatik’ boyutunu ifade eder. [Phatik communication] partnerler arasındaki teması sürdürmeye, alışverişe olan bağlılıklarını güçlendirmeye yardımcı olur ve birbirleri için karşılıklı tanıma işaretleri sağlar: partnerin koluna hafifçe dokunmak, elini okşamak, kolları birleştirmek, elini omzuna koymak, birbirlerinin belini tutmak, onay işaretleri sunmak, spor sahasının etrafındaki taraftarlarla sarılmalar, öpücükler, vb. (Le Breton, 1998: 51)

Le Breton’a göre, beden hareketlerini sözel olmayan dil olarak görmek de doğru değildir; çünkü bir nesneyi diğerinden hareketle tanımlamak bir hiyerarşiyi gerektirir (Dubath, 2006: 14). Oysa bedensel hareketlerin sembolizmi başlı başına çok anlamlı bir yapıya sahiptir. Bedensel hareketler ve jestler, bir etkileşimin başlangıcı veya sonu (örneğin el sıkışma, sarılma, vb.) gibi kimi özgül durumlarda bir nevi ritüel olarak kabul edilebilir pekâlâ. Bu ritüeller, Dubath’ın da belirttiği gibi:

Başkalarıyla etkileşimde bedeni ve konuşmayı kullanma biçimlerine karşılık gelir. Ayrıca koşullara bağlı olarak bedene erişim sağlamada neye izin verilip neye verilmeyeceğini de tanımlama işlevi görürler. Örneğin sevilen birine sarılmak veya tam tersine, kişinin kendisi ve başkaları arasına fiziksel mesafe koyması bu tür ritüellerdendir. (2006:14)

Beden, ritüalistik bir varlık olduğu içindir ki, öncelikle toplumsaldır. Başka bir deyişle, toplumsal pratiklerin ve siyasal/kültürel söylemlerin bir ürünüdür. Beden algısı, bizzat dil aracılığıyla yapılandırılan bir değerler sisteminin izlerini taşır ve her şeyden önemlisi de her

çağda bedeni tanımlayan ve konumlandıran söylemin rasyonel biçimde belirlenmiş amaçlarına hizmet eder (Köse, 2011:83). Şu hâlde, beden sembolizmi kurgusunda jestlerin görünür ve fiziksel anlamları kadar, kültürel nazar da çok önemlidir. Lacan “her birimiz için belirleyici olanın kendimizi nasıl gördüğümüz veya görmek istediğimiz değil, kültürel nazar tarafından nasıl algılandığımız konusu olduğunu iddia eder” (akt. Silverman 2006: 37). Bu sonucu saptamadan hareketle diyebiliriz ki, beden sembolizminin, gündelik bedensel pratikler bağlamında sosyal benlik algısıyla da doğrudan ilintili bir yönü vardır, başka bir deyişle, sosyal alanlarda benliğin sunumuyla. Tam da bu noktada, Erving Goffman ve “günlük yaşamda benliğin sunumu” kavramına değinmekte yarar vardır.

2. Erving Goffman ve beden sembolizmi ya da “günlük yaşamda benliğin sunumu”

Sembolik etkileşimci okulun önemli temsilcilerinden olan Erving Goffman, *Günlük Yaşamda Benliğin Sunumu* (2009) adlı ünlü kitabında, “performans”, “vitrin”, “maske” ve “izlenim denetimi” gibi kavramlardan hareketle, gündelik yaşamda bedenin sunumuyla ilgili bir kuramsal çerçeve kurmaya koyulur. Goffman’ın, benlik takdimini performans ve uyarlanmış rollerle ilişkilendiren yaklaşımının özü kısaca şudur: Belli bir iletişimsel ve etkileşimsel olaya, duruma veya bağlama uymanın ve bunlar üzerinde etkili olabilmenin koşulu, muhatapta veya üçüncü kişilerde, icra edilen davranışla ilgili olumlu bir izlenim bırakmaktır. Mukabelede başarısızlık, tarafların kendi verili konumlarıyla ilişkilerinde görece bir belirsizlikle sonuçlanan rollerin bulanıklığına dayanır. Bu rol belirsizliği, özellikle faillerin sürekli “kasket değiştirdikleri” (sabit bir fikir veya konuma bağlı kalmayıp sürekli bakış açısı değiştirdikleri) durumlar söz konusu olduğunda daha belirgindir. Bu açıdan performansın gücü ve etkisi kadar, muhatapta bırakacağı inandırıcı ve tutarlı izlenimler de aynı ölçüde önemlidir. Ancak belki de hepsinden daha önemlisi, “bir kimse bir rolü canlandırdığında, ima yoluyla gözlemcilerinden, gözleri önüne serilen izlenimleri ciddiye almalarını talep etmesidir” (Goffman, 2009: 29). Aksi takdirde, sergilenen performansın pek bir etkisi ve inandırıcılığı olmaz ve hatta böylelikle sözlü iletişim zincirinin halkaları koparak süreç kesintiye uğrar. Goffman, “kişilik” anlamına gelen “person”u semantik açıdan “maske” ile ilişkilendiren görüşü son derece çarpıcı ve yerinde bulur; zira maske, kendi hakiki benliğimizin gizli tutulduğu bir kabuğa tekabül edebileceği gibi, kişiye asla sahip olamayacağı türden bir ayrıcalıklı konum da bahşedebilir. Performansın görünür ve yorum açık kısmı ile seyircide bıraktığı izlenim ve inandırıcılık, kişilik vitrininden geçerek anlam bulur. Vitrin, Goffman’ın deyimiyle, kişinin iletişimsel varlığının “standart ifade donanımı”nı oluşturur (2009: 33). Dekor, içinde bulunulan ortamdaki eşya ve mobilyalar, benlik sunumunun ikonik boyutu olarak işlev görür. “Dolayısıyla” diye yazar Goffman, “performanslarında belli bir vitrin setini kullanmak isteyenler doğru yere gelene kadar oyunlarına başlayamazlar ve orayı terk ettiklerinde de performanslarını bitirmek zorundadırlar” (2009: 33). Goffman, akabinde etkili bir performansın iki önemli uyarıcısı olarak “görünüş” ve “tutum”dan söz eder. Görünüş, kısaca performans öznesinin toplumsal statüsünü; tutum ise oyuncunun üstlendiği rolün bilgisini içerir. Goffman’a göre, modern dünyada çok sayıda performans bu iki ölçütün etkisi altında biçimlenir. Hatta “çok sayıda performansın az sayıda vitrinin arkasında sahnelenmesi” bu konuda ciddi ilerlemeler kaydedildiğinin de açık bir kanıtıdır.

Goffman, yine aynı yerde performans oyununun “dramatik canlandırma” boyutundan söz eder. “Kişi” diye yazar Goffman, “başka insanların karşısında bulunduğu sırada faaliyetlerini, aksi takdirde belirsiz ya da görünmez kalacak bazı doğrulayıcı olguların dramatik olarak altını çizecek işaretlerle donatır” (2009: 40). Dramatik canlandırma, sergilenen performansın emosyonel etkisi ve inandırıcılığı açısından önemlidir. Ancak her performans oyuncusu için geçerli bir koşul değildir bu. Çünkü Goffman’ın deyimiyile, “kimi statüler söz konusu olduğunda dramatisasyonun herhangi bir sorun yaratmadığını da dile getirmek gerekir, zira o statünün esas işlevinin tamamlanması için araçsal açıdan hayati öneme sahip olan bazı eylemler aynı zamanda oyuncu tarafından iddia edilen nitelik ve özellikleri çarpıcı şekilde iletme işine olağanüstü uygundur” (Goffman, 2009: 41). Goffman, bu duruma profesyonel olarak boks yapan boksörleri, bazı cerrahları, kemancıları ve polisleri örnek verir. Kapsam dışı bıraktığı farklı branşlardaki sanatçılarsa, farklı türden bir dramatik canlandırma işindedirler. Onlar her şeyden önce idealize edilmiş performansın en muhterem şahsiyetleridirler. Çoğunlukla mesleki bir yetkinliğin yerleşik terimlerinin, statü simgelerinin ve sınıfsal göstergelerin diliyle konuşurlar.

Goffman, *Damga: Örselenmiş Kimliğin İdare Edilişi Üzerine Notlar* (1975) adlı kitabında da bir kimseden beklediğimiz ya da toplumsal olarak beklenen davranıştan söz ederken şöyle yazar: “Her toplumsal etkileşim olgusu (...) hemen her zaman yadsınamaz bir şekilde ahlaki bir nitelik taşıyan kurallara uygun etkileşimsel bir *modus vivendi*’dir (yaşam tarzı’dır)” (1975: 39). Toplumsal etkileşimin yasası tutarlı ve etkili olmaktadır. Bunun da en kestirme yolu, samimi ve inandırıcı olmaktan geçer. “Ahlaki bir nitelik taşıyan kurallar”la çelişen hiçbir eylem veya söylem, bu açıdan inandırıcı ve dolayısıyla etkili olamaz. Goffman terminolojisinde, benlik sunumunun önemli bir boyutunu oluşturan “izlenim denetimi” kavramı, failin benlik performansının, etkileşimde bulunduğu kişiler tarafından ahlaki bir değerlendirmeye tabi tutulduğu bir dikkat alanına gönderme yapar. Eylem ve söylemlerindeki tutarlılığı bakımından dikkat çeken ve süreklilik arz eden kişi, yaşamını da aynı *modus vivendi*’ye göre kurmuş olur. Bu bağlamda, performansın kendisi gündelik yaşamdaki etkileşimin *modus vivendi*’sidir. Her üç konuşmacı da benlik sunumlarıyla muhataplarına niyet ve düşüncelerine veya keyfiyetlerine ilişkin bilgiler aktarırlar, ancak bu bilgiler onların kim olduklarına veya sosyal kimliklerine dair bir ipucu sunmaz, gerçek sosyal kimliklerinin ayırt edici özelliklerini vermez. Çünkü Goffman’a göre; “gerçek sosyal kimlik, kişinin ortaya koyduklarına, kişinin gerçekten sahip olduğunu kanıtlayabileceği kategori ve niteliklere” bağlıdır (Goffman, 1975: 12). Herhangi bir beceri, ayırt edici nitelik veya kişilik özelliği gibi. Günlük yaşamda benlik sunumu, sözsüz iletişimin bir unsuru olarak işlev görür; yani, kişinin davranışları, yüz ifadeleri, jest ve mimikleri veya bedensel donatılarının yaydığı anlam ve bilgilerden hareketle, onun niyetinin önceden kestirimine yarar. Dost mu düşman mı, özgüvenli biri mi yoksa çekingen mi, kibirli mi yoksa mütevazı mı, vb. sorulara az-çok bir yanıt oluşturur. Ancak bazı durumlarda, benliğin sunumu hiçbir soruya, kestirimde bulunmaya veya fazladan anlamlandırma çabasına gerek duyulmaksızın bizzat bedeninin fiziksel görünümünden dolayı başlı başına bir fikir verir. Çarpık bir beden, çolak bir kol, şaşkı bir göz, kambur bir sırt veya çok sert ve ahlaken uygunsuz motiflerle bezeli, dövmeli bir kol veya pazu böyledir. Goffman’a göre, böyle birisinin;

(...) kendisini toplumun diğer üyelerinden farklı ve ayrıca daha az çekici kılan bir özelliğe sahip olduğunu gösteren işaretler (...) bazı durumlarda onu tamamen kötü, tehlikeli veya gayrimeşru biri yapar. Böylece gözümüzde küçülür, bizim için başarılı ve sıradan bir kişi olmaktan çıkar ve yozlaşmış, anormal bir birey seviyesine düşer. Böyle bir özellik bir damga oluşturur. (1975: 12)

Ancak damgalı biri bile bazı basit bedensel taktiklerle arazını gizleyebilir. Fiziksel arazın gizlenişi, beden sunumunun yaratıcı performansına bağlıdır. Sözelimi tekerlekli sandalyeye mahkûm birisi, bir toplantı öncesi herkesten önce salona gidip masadaki yerini alır ve toplantı salonundan en son ayrılan kişi olursa, bu araz kimsenin dikkatini çekmeyebilir. Zira herkes gibi o da büyük bir masanın kenarında diğerleri gibi oturmaktadır. Beden sunumunun beden dilinin incelikleriyle birleştiği yerde, ansızın damga da yok olur. Ancak kuşkusuz ardında bir dizi izlenim bırakarak... Goffman'ın "günlük yaşamda benliğin sunumu" yaklaşımıyla hedeflediği şey de bir yandan yüz yüze iletişimin veya toplumsal etkileşimin yapısını analiz ederken, diğer yandan söz konusu etkileşimlerde vitrin veya izlenim denetimi/yönetiminin etkilerine odaklanmak olduğuna göre, o halde "damga" da sosyal ilişkilerin idare edilmesinin farklı bir yönünü oluşturur. Özetle; benlik, benlik sunumu, beden dili ve tüm bu kavramların eşlik ettiği iletişimsel etkinliklere yönelik analiz çerçevesinin, edebî bir metnin karakterizasyon evreninin aksiyonlarına uyarlanması da pekâlâ mümkündür. Goffman'ın benlik sunumu kavramını beden diliyle ilişkili biçimde, yazar Sabahattin Ali'nin "Ses" adlı öyküsünün ana karakterlerinin eylemleri odağında okumaya çalışmak, benimsenen yaklaşımın çarpıcılığı ve özgünlüğü bakımından başlı başına heyecan verici bir bilimsel etkinliktir. Özellikle de yapılacak çok boyutlu çözümlemenin söz konusu öykü karakterlerinin beden sicillerine dair önemli ipuçları verecek olması bakımından.

3. Çalışmanın yöntemi

Farklı yaklaşımları ve veri setlerini bir araya getirebilen ve bunları birlikte değerlendirebilen nitel araştırmaların kolaylıkla tespit edilebilen ve üzerinde uzlaşılan tam ve "yerleşik" bir tanımı bulunmamaktadır. Karmaşık ve çok yönlü yapılarıyla nitel çalışmalar adeta "incecik iplik, birçok renk, farklı doku ve çeşitli malzemelerin karışımından oluşan girift bir kumaşa" benzetilmekte ve bu kumaş, "kolaylıkla ve basitçe açıklanamadığı" gibi, dokunduğu tezgâhtan dokuyanın yeteneğine kadar her şey sürece ve sonuca etki etmektedir (Creswell 2013: 42-43). Buradan hareketle, nitel yöntemlerin hem araştırma hem de değerlendirme alanlarında kullanıldığı söylenebilir (Patton, 2014: 9-10). Nitel araştırmalarda veri analizi ise "çeşitlilik, yaratıcılık ve esneklik" anlamına gelmekte ve her nitel çalışma farklı özellikler taşıyan, veri analizinde yeni bazı yaklaşımları gerektirmektedir (Yıldırım ve Şimşek, 2011: 221). Nitel analiz için gerekli veriler genelde alan çalışmalarından elde edilen bulgular olup, tek başlarına veya nicel verilerle birlikte sunulabilirler. Nitel bulgular ise üç şekilde meydana gelmektedir: Birincisi derinlemesine, açık uçlu mülakatlar; ikincisi doğrudan gözlemler ve üçüncüsü ise yazılı dokümanlardır (Patton, 2014: 4-5). Nitel veri analizlerinden betimsel analiz ve tematik analiz yöntemleri kullanılan bu çalışmada çok yönlü ve bütüncül bir veri seti elde edilmesi hedeflenmiştir.

Çalışmanın ilk adımını oluşturan betimsel analiz, “önceden belirlenen temalara göre özetlenen ve yorumlanan” verilerden oluşmaktadır (Yıldırım ve Şimşek, 2011: 224). Bilindiği üzere, betimsel analize, çalışmanın hangi çerçevede ele alınacağına sınırları çizilerek başlanır. Verilerin hangi temalar altında düzenleneceği ve sunulacağı net bir şekilde belirlenmelidir. Ardından tematik çerçeveye göre elde edilen bulgular seçilerek, bağlamına göre sistematik biçimde düzenlenmektedir. Son aşamada ise, kategorilere ayrılarak düzenlenen veriler tanımlanmakta ve gerekli yerlerde doğrudan alıntılarla desteklenerek aktarılmaktadır. En son yorumlanma aşamasında ise tanımlanan bulguların neden-sonuç ilişkisi açıklanmakta, ilgili verilerle ilişkilendirilmekte ve gerekirse olgular arasında karşılaştırma yapılmaktadır (Yıldırım ve Şimşek, 2011: 224-225). Bu sayede veriler yeni bir anlam zeminine taşınarak daha nitelikli hale gelmekte ve betimsel öğelerine göre yeniden anlam kazanmaktadır.

Çalışmanın ikinci analiz katmanı ise tematik analiz yöntemi ile elde edilmiştir. Anlamaların temalaştırılması, ardından yorumlanması ve bağlamına oturtulması süreçlerini içeren tematik analiz, bir metnin veya yapının hangi örüntü etrafında şekillendiğini ortaya koymayı hedeflemektedir. Virginia Braun ve Victoria Clarke tarafından gerçekleştirilen *Using Thematic Analysis in Psychology* (2006) başlıklı çalışma ile psikoloji alanındaki araştırmalar için geliştirilmiş bir yöntem olarak öne çıkan tematik analiz, pek çok farklı disipline de uyarlanabilen esnek yöntemlerden biridir. Her ne kadar psikoloji alanında sınırları henüz tam olarak çizilmemiş olsa da çeşitli disiplinlerce yaygın olarak kullanılan nitel analiz yöntemlerindedir (Braun ve Clarke, 2006: 77; Boyatzis, 1998; Roulston, 2001). Bu alandaki çalışmaların öncülerinden Braun ve Clarke, tematik analizi nitel yaklaşımlar içerisinde önemli bir yerde konumlandırmakta ve esnek yapısıyla diğer analiz yöntemlerinden ayırmaktadırlar (2006: 78). Nitel araştırmaların yürütülmesinde tek bir ideal teorik çerçevenin veya tek bir ideal yöntemin olmadığını savunan Braun ve Clarke, araştırmacının ortaya koymak istedikleriyle teorik çerçevenin ve yöntemin örtüşmesinin yeterli olduğunu ifade etmektedirler. Tematik analizde öne çıkan belli başlı kavramlar ise şöyle tanımlanmaktadır: *Veri gövdesi*, belirli bir araştırma projesi için toplanan tüm verileri ifade ederken, *veri kümesi* belirli bir analiz için kullanılan gövdedeki tüm verileri; *veri ögesi* ise toplanan her bir veri parçasını ifade etmek için kullanılır ve bu verilerin tümü birlikte *veri seti veya külliyatını* oluşturmaktadır. Son olarak *veri özeti* ise bir veri ögesi içinde tasnif edilmiş, tanımlanmış; ayrı ayrı kodlanmış bir veri parçasıdır (Braun ve Clarke, 2006: 79). Verilerdeki temaları belirlemek, analiz etmek ve raporlamak için kullanılan tematik analiz, veri kümesini ayrıntılı olarak asgari düzeyde düzenleyerek bunları açıklamakta ve biraz daha ileri giderek araştırma konusunu çeşitli yönleriyle yorumlamaktadır. Tematik analizin altı safhası şöyledir, verileri tanıma, ilk kodları oluşturma, temaları tespit etme, temaları gözden geçirme, temaları tanımlama ve adlandırma, son olarak ise raporlama evresidir (Braun ve Clarke, 2006: 87). Nitel analiz yöntemlerinden semantik tematik analiz, gizil tematik analiz, betimsel analiz ve duygusal analiz yöntemlerinin birlikte kullanıldığı çalışma da öykünün çok katmanlı bir haritasını çıkarmak hedeflenmektedir. Elde edilen veriler, tablo ve grafikler aracılığıyla görselleştirilmiş ve yorumlanarak analiz süreci tamamlanmıştır.

4. Çalışmanın bulguları ve yorumlar

Bütüncül bir nitel analiz uygulanan bu çalışmada, Sabahattin Ali'nin “Ses” adlı öyküsünde yer alan tasvirler, veri setlerine bölünmüş ve betimsel öğeler öncelikle ortak temalar etrafında

kümelenmiştir. Oluşturulan veri kümeleri kodlara, kodlar temalara dönüştürülmüştür. Belirlenen temalar Semantik (Anlamsal) Tematik Analiz ve Gizil (Latent) Tematik Analiz teknikleriyle yorumlanmıştır. Semantik tematik analiz veri seti üç bölüme ayrılmış ve her bir grup ortak temaya göre tablolaştırılmıştır (Bkz. Tablo 1, Tablo 2, Tablo 3). Her bir tablonun altına verilerin analizi eklenmiştir. Gizil tematik analiz veri setleri de üç grupta toplanmış ve her bir tablonun altına verilerin analizi eklenerek sıralanmıştır (Bkz. Tablo 4, Tablo 5, Tablo 6). Betimsel çözümlemede ise tematik analizde ortaya çıkan verilerin tamamlayıcı betimsel parçaları tespit edilmiş ve öne çıkan temalar odağında çözümlenerek yorumlanmıştır (Tablo 7). Öyküden çıkarılan tematik veri setleri, daha sonra duygu analizinde kullanılarak nitel analizin grafikleri ve görsel katmanı inşa edilmiştir. “Python Programlama Dili” kullanılarak görseller elde edilmiş ve bu doğrultuda tematik veriler kelime bulutlarına dönüştürülmüştür (Tablo 8, Tablo 9). Böylece öyküde yer alan beden dili öğeleri, sözsüz iletişim unsurları ve betimsel öğeler tespit edilmiştir.

Çalışmada, tematik veri analizinden elde edilen bulgular duygusal (sentimental) analiz yöntemiyle çözümlenmiştir. Eldeki verilerin duygu analizi yapılarak öykünün duygu tonu tespit edilmiştir (Tablo 10). Duygu analizi yönteminde önce metin on eşit parçaya bölünmüş ve her bir parçanın duygusal dalgalanma seyri ortaya konmuştur. Çalışmanın kuramsal zeminini oluşturan Goffman’ın “Günlük Yaşamda Benliğin Sunumu” teorisi ise analizin hibrit katmanı olarak çözümlenmeye dahil edilmiştir. Duygu analizinde elde edilen verilere, Goffman’ın temalar eklenerek duygu analizi yenilenmiş ve metinde yer alan duygu trendleri Goffman’ın “sahne, performans, vitrin, izlenim yönetimi” gibi kavramları etrafında çizgi grafik olarak paylaşılmıştır. Metinde yer alan duygu trendleri ile Goffman öğelerinin yoğunluğuna göre hibrit bir grafik elde edilmiştir (Tablo 11). Eldeki verilerin duygu analizi ve görselleştirilme süreci Python programlama dili kullanılarak gerçekleştirilmiştir. Öykünün dijital bir kopyası metin verisi olarak işlenmiş ve *PyMuPDF* kütüphanesi aracılığıyla PDF formatından çıkarılmıştır. Bu metin verisinin duygu analizi için HuggingFace platformunda yer alan *savasy/bert-base-turkish-sentiment-cased* modeli tercih edilmiştir. Kelime frekansları ve Goffman temalı öğelerin yoğunluğu *WordCloud* ve *matplotlib* kütüphaneleriyle görselleştirilerek kelime bulutu görselleri ve çizgi grafikler elde edilmiştir. Analiz süreci boyunca Google Colab ortamı kullanılmış olup, sonuçlar tablo ve grafik halinde raporlanmıştır. Kelime bulutu, grafik ve tabloların her biri yorumlanarak analizleri tamamlanmıştır.

Tablo 1. Semantik Tematik Analiz Veri Seti-1

VERİ	KOD	TEMA
“ Kaşlarını çatarak dinlemeye başladı” (s.5)	Dikkat kesilme, odaklanma	Önem vermek, dikkate almak
“Ali bütün bunları, fevkalade ehemmiyetli bir şeymiş gibi, kaşlarını hafifçe kaldırarak dinliyor , adeta ezberlemeye çalışıyordu. ” (s.15)	Değer verme, ilgilenme, etkin dinleme	
“Sonra, hayret edilecek bir şeyden bahsediyormuş gibi, gözlerini hafifçe açarak ilave etti: ‘Ben o odada bir türlü sesimi bulamadım!’ Ve yanımdan ayrılıp gitti.” (s.15)	Önemseme, hayret etme, vurgulama	

Analiz (Tablo 1): Yukarıdaki tabloda sunulan veriler bir kişinin diğerini dinlerken yüzünde meydana gelen değişiklikler etrafında kümelenmiştir. İlk sıradaki “kaşları çatarak dinleme” eylemi hikâyenin anlatıcısının yüzünde oluşan mimiktir. Diğer iki mimik ise ana karakter Ali’nin dinlerken yüzünde oluşan ifadelerdir. Dinlerken kaşları çatmak, bakışları kısmak, anlatılanların önemsendiğini hissettiren mimiklerdir. Gözler, kaşlar ve bakışlar yoluyla onay verildiğini, anlatılanlarla ilgilenildiğini muhatabına belli eder. Dinliyor görünmenin bir biçimidir. Birini dinlerken kaşları çatma ifadesi, duyulan sözcüklerin zihinsel bir sürece tabi tutulduğunu, düşünüldüğünü, ciddiye alındığını yansıtır. Bu mimikle dinleyici, konuyu veya konuşmacıyı önemsendiğini belli eder.

Dinlerken kaşları hafifçe kaldırmak ise hem odakta olunduğunun hem de hayretin ifadesidir. Dinlerken ezber edilir gibi başla onaylayıp, kaşların hafifçe kaldırılması anlatıcıya dikkatle dinlendiğinin sezdirilmek istenmesidir. Hayretle karışık bir dinleme, söylenenlere şaşırma, ciddiye alma ve onay verme içeren mimiklerdendir. Burada dinleyici rolündeki karakterler (Ali ve anlatıcı), dinlerken gözleri ve kaşlarıyla karşıya onları ne kadar dikkate aldığını göstermektedirler. Eldeki veri setine göre, öne çıkan baskın tema dikkat kesilmek, önem vermek üzerinde yoğunlaşmaktadır. Semantik tematik analiz ile verilerin öncül anlamları incelendiğinden, bu veri setinin ilk adım anlamının dikkat kesilmek, önemsemek olduğu söylenebilir.

Tablo 2. Semantik Tematik Analiz Veri Seti-2

VERİ	KOD	TEMA
“Sazı tutan eli titiriyor ve kırışan alnından kirpiklerine ve ayva tüylü yanaklarına terler süzülüyordu. ” (s.11)	Stres, kaygı, heyecan	Endişe, sıkıntı
“Genç adam iki dizini sımsıkı birbirine yapıştırmış, dişlerini sıkıyordu. ” (s.12)	Yüksek stres, gerginlik, korku	
“Ali göğsünden kuvvetle fırlattığı sesi bu cenderenin arasından geçirebilmek için ter döküyordu. ” (s.12)	Sıkıntı, gerilim, stres,	
“[...] gözleriyle odanın bir hastane ameliyathanesine benzeyen beyaz, çıplak duvarlarını, büyük, perdesiz pencerelerini seyrediyor ve [...] bu bir sürü adama, ameliyat masasına yatacak bir hastanın doktorlara bakışına benzeyen ürkek nazarlar fırlatıyordu. ” (s.11)	Endişe, tedirginlik, çekingenlik	

Analiz (Tablo 2): Yukarıda yer alan veri seti, öykünün ana karakteri Ali’nin yetenek sınavında yaşadığı heyecanın bedensel yansımalarıdır. Ellerin titremesi, alnın kırışması, terlerin süzülmesi bedeninin verdiği gergin sinyallerdir. Tüm bunlardan öne çıkan ortak kodlar ise “stres, kaygı, gerginlik, kaygı, tedirginlik, gerilim, sıkıntı, korku” gibi alt kırılımlara bölünmektedir. Birbirine yakın olan bu duygular, terleme, titreme, kasıma gibi çeşitli şekillerde de dışa yansımaktadır. Bu kodların kümelenmesiyle ortak bir tema olarak karşımıza “endişe ve sıkıntı” çıkmaktadır. Dizleri birbirine kenetleme, dişleri sıkma kendini rahat hissedememe, sıkışmışlık ve içsel bir baskının da yansımasıdır. Yazar, öyküde ana karakterin içsel baskısını,

“endişelendi, korktu, gerildi” şeklinde ifadeler kullanarak, ruh halini anlatmak yerine bedeni ne yansıyan bu unsurlarla betimlemiştir. Dışsal unsurlar betimlenerek, içsel atmosferin resmi çizilmeye çalışılmıştır. Stres anında vücutta meydana gelen kimyasal değişimlerin neden olduğu titreme, terleme, kızarma, sararma gibi belirtilere sıkça yer verilmiştir. Karakterin çok heyecanlandığını, gerilim yaşadığını, içsel bir huzursuzluk ve heyecanın var olduğunu etkili bir biçimde ifade etmiştir. Eldeki veri setine göre içsel huzursuzluğun bir yansıması olarak “endişe ve sıkıntı”, baskın tema olarak öne çıkmaktadır.

Tablo 3. Semantik Tematik Analiz Veri Seti-3

ERİ	KOD	TEMA
“Sazı yine silah gibi sağ ayağının yanındaydı ve bu ayağı gayet küçük bir hareketle yerinden kalkıyor ve tekrar parkelere dokunuyordu. O zaman içimde bir şeyin burkulduğunu hissettim. Genç adamın bütün yeisi, bütün inkisar, bütün kırılan ümitleri bu ufak ayak hareketlerinde kendini gösteriyordu. ” (s.14)	Baskı, gerilim, hayal kırıklığı, umutsuzluk, tasa	Hayal kırıklığı, özgüvensizlik
“Ali bir şey söylemek ister gibi birkaç kere yutkundü ve boynunu bükerek: ‘Sizi mahcup çıkardım beyim, sakın kusura kalmayın!’ dedi ” (s.15)	Yetersizlik hissi, mahcubiyet, çekingenlik, güvensizlik	
“Elindeki saz yeniydi. Gülümseyerek yüzüne baktım. Hemen anladı: ‘İndiğim handa buldum, sekiz kâğıt verip aldım. Benim kırık saz ile efendilere çalmak yakışık almaz herhalde!’ dedi. ” (s.16)	Kendini açıklama isteği, onay arayışı, mahcubiyet	

Analiz (Tablo 3): Yukarıdaki tabloda yer alan veriler, öykünün ana karakterinin yetenek sınavından önce ve sonra, beden dili aracılığıyla dışarıya yansıttığı duygularıdır. Sınavdan sonra kenarda beklerken mikro jest olarak gerçekleşen ayağının hareketi, vücudunun yaşadığı içsel geriliminin kaslarına yansımasıdır. Konuşmaya başlamadan önce birkaç kez yutkunmak, boynunu bükme de yine aynı şekilde mahcubiyet ve güvensizlik belirtileridir. Yutkunma, uzun düşünme gibi konuşmakta zorlanmayı aşikâr eden belirtiler, kendini rahatça ifade edememenin bedensel yansımalarıdır.

Ellerin, ayakların tekrar eden devinimlerle kırılması, insanın duygusal dışavurumlarıdır. Bu dışavurumlar, insanların çocuk yaşlarından itibaren öğrendiği duygusal regülasyon olarak anılan, duygularıyla baş edebilmenin bir yoludur. Duygusal regülasyon, “yaşanan olay ve durumlar karşısında veya belli başlı uyarıcılara cevaben insanların duygularını fark edebilmesi ve duygularına eşlik eden ifadelerini yönetebilme ya da değiştirebilme becerisi” olarak tanımlanmaktadır (Thompson, 1991: 271-273). Duyguları görülen ve duygularını fark ederek büyüyen çocukların daha özgüvenli olduğu ve toplum içinde daha az kasılma yaşadığı ve duygularını dolaylı olarak davranışlarını kontrol edebildiği iddia edilmektedir. Ali’nin buradaki ayak hareketleri ise duygularını regüle etmeye, kendini sakinleştirmeye çalışan ve

İçte yaşanan büyük duygularıyla baş edemeyen birinin küçük ama güçlü tezahürleridir. Ali, burada “üzüldü, kırıldı, hayalleri yıkıldı” gibi ifadelerle anlatılmak yerine bedenindeki kasılmalarla tasvir edilmiştir. Burada aktarılan sahnede, içsel çöküntü yaşayan birinin duygularıyla baş etmeye çalışması resmedilmiştir.

Kendisine yöneltilen bir bakıştan çıkarılan mana üzerine hemen açıklamaya girişme de yine onay arayan, takdir bekleyen bir tavrıdır. İçte duyulan mahcubiyeti ve yetersizlik hissini ele vermemek için hızlıca açıklama yapma isteğine dönüşmesidir. Goffman’ın izlenim yönetimi kavramıyla işaret ettiği, başkalarıyla bir araya gelince neyi ortaya dökebileceğinin sınırlarını çizilebilir ve bu amaç için kurulan bu imajlar, yapılan eylemlere gerekçeler bulmak, bunları izah eder şekilde konuşmak olarak yansımaktadır. Kişinin üzerinde hissettiği baskıyı azaltmaya çalışması ve içsel sıkıntısından kurtulmak için de giriştiği telaşlı çözümlerdir. Bu veri setinde “baskı, gerilim, hayal kırıklığı, umutsuzluk, tasa, yetersizlik hissi, mahcubiyet, çekingenlik, güvensizlik, kendini açıklama isteği, onay arayışı, mahcubiyet” kodları tespit edilmiş ve “hayal kırıklığı ve özgüvensizlik” ise öne çıkan tema olarak belirlenmiştir. Bu tema doğrultusunda öykünün ana karakterinin bu duygular etrafında şekillendiğini söylemek mümkündür.

Tablo 4. Gizil (Latent) Tematik Analiz Veri Seti-1

VERİ	KOD	TEMA
“Kaşlarını çatarak dinlemeye başladı” (s.5)	Dikkat kesilme, odaklanma	Önem vermek, dikkate almak
“Ali bütün bunları, fevkalade ehemmiyetli bir şeymiş gibi, kaşlarını hafifçe kaldırarak dinliyor, adeta ezberlemeye çalışıyordu.” (s.15)	Değer verme, ilgilenme, etkin dinleme	
“Sonra, hayret edilecek bir şeyden bahsediyormuş gibi, gözlerini hafifçe açarak ilave etti: ‘Ben o odada bir türlü sesimi bulamadım!’” (s.15)	Önemseme, hayret etme, vurgulama	

Analiz (Tablo 4): Yukarıda sunulan veri seti, öykünün, derin anlamları ve saklı temalarına odaklanmıştır. Büyük şehre gidip mülakata katılan Ali, sadece maddi olarak yoksul değildir aynı zamanda kültürel olarak da geri basamaklardan gelmektedir. Ali, saz çalma yeteneği olan ama bunun eğitimini alamamış bir gençtir. Sazını bildiği ve içinden geldiği gibi çalmakta ve bunun eğitimine dair herhangi bir fikri bulunmamaktadır. Tesadüfen fark edilen Ali, yetenek sınavına katılmış ancak gidip gördüğü bu dünyada anlamadığı pek çok şeyle karşılaşmıştır. Ali’nin dinlerken dikkat kesilen, şaşırın, odaklanan mimikleri Goffmancı bir “sahne performansı” yerine getirmektedir. Anlamadığı şeyler olmasına rağmen anlıyor görünmek için hayret dolu bir ifade takınmıştır. Bilgisizliğinin fark edilmemesi için anlıyor görünmeye çalışmaktadır. Ali’nin kaşlarını hafifçe kaldırarak, adeta ezber yapar gibi dinlemesi anlamadıklarının üzerini örtmeye çabalayan bir mimiktir. Önemmediği ve arzu ettiği şeyler, onun dikkatini belli bir yerde odaklarken, anlamadığının fark edilmesi endişesi ise onu anlıyor gibi görünmeye yönlendirmiştir. “Ben o odada sesimi bulamadım” derken yüzüne oturan mimik ise karşındakini kendi

sözüne çekme, sözlerinin altını çizme isteğidir. Aynı zamanda yaşadığı hayreti de yansıtmaktadır. Ali, “sesimi bulamadım” derken sadece şarkı söyleme yeteneği ile ilgili bir yetersizliği kastetmemektedir. Aynı zamanda şehir hayatının kodları arasında kendi benliğini bulamadığını da hüzünlü bir hayretle aktarmaktadır. O odada kaybolan yalnızca Ali’nin sesi değildir, eriyerek silinen ve görünmez olan benliği, kimliği ve içinden kopup geldiği kültürün izleridir. Bu veri setinde, “dikkat kesilme, odaklanma, değer verme, ilgilenme, etkin dinleme, önemseme, hayret etme, vurgulama” kodları tespit edilmiş ve “önem vermek, dikkate almak” teması belirlenmiştir. Bu doğrultuda, öykünün gizil tematik analiz öğelerinin ilk kümesinin Ali’nin kimliğine dair ipuçlarını ortaya koyduğu ve Ali’nin sınıf çatışması, kimlik ve benlik sorgulaması gibi ruhsal çıkmazlar içinde bulunduğu söylenebilmektedir.

Tablo 5. Gizil (Latent) Tematik Analiz Veri Seti-2

VERİ	KOD	TEMA
“Sazı tutan eli titiriyor ve kırışan alnından kirpiklerine ve ayva tüylü yanaklarına terler süzülüyordu. ” (s.11)	Stres, kaygı, heyecan	Endişe, sıkıntı
“Genç adam iki dizini sımsıkı birbirine yapıştırmış, dişlerini sıkıyordu. ” (s.12)	Yüksek stres, gerginlik, korku	
“Ali göğsünden kuvvetle fırlattığı sesi bu cenderenin arasından geçirebilmek için ter döküyordu. ” (s.12)	Sıkıntı, gerilim, stres,	
“[...] gözleriyle odanın bir hastane ameliathanesine benzeyen beyaz, çıplak duvarlarını, büyük, perdesiz pencerelerini seyrediyor ve [...] bu bir sürü adama, ameliyat masasına yatacak bir hastanın doktorlara bakışına benzeyen ürkek nazarlar fırlatıyordu. ” (s.11)	Endişe, tedirginlik, çekingenlik	

Analiz (Tablo 5): Yukarıda sunulan veri setinde, yazar, şehir hayatına ve beklentilerine yabancı olan ve sosyal dokunun geri basamaklarından gelen bireyin, ürkekliğini, mahcubiyetini, kırılğan yanlarını ve kendisini ifade etmekte güçlük çeken yönlerini, vücut diline yansıyan donatılar üzerinden anlatmaktadır. Kent yaşamına ait standartların yarattığı gerilim ve çatırdama burada bedene yansıyan candan, berrak bir şekilde seyredilebilmektedir. Ana karakterin, çekinik ve kaygılı bir telaş içinde olması onun sadece mülakata giren heyecanlı bir öğrenci olmasından kaynaklanmamaktadır. Aynı zamanda onun duyumsadığı derin bir özgüvensizlik, güçsüzlük, yetersizlik duygusunun da yansımasıdır. Kendisini yabancı hissettiği bir ortamda ezilen duygularıyla baş edemeyen, bunu da bedenine yansıtan bir karakter olarak tasvir edilmiştir. Bu veri setinde, “stres, kaygı, heyecan, yüksek stres, gerginlik, korku, sıkıntı, gerilim, endişe, tedirginlik, çekingenlik” kodları belirlenmiş ve “endişe, sıkıntı” temaları tespit edilmiştir. Buna göre, öykünün gizil katmanında ana karakterin sınıf çatışması, içsel baskısı, bastırılmış duyguları ve kendini ifade edememenin doğurduğu sıkıntı ve çekingenlik duygularının bedensel yansımaları işlenmiştir.

Tablo 6. Gizil (Latent) Tematik Analiz Veri Seti-3

VERİ	KOD	TEMA
“[...] ve bu ayağı gayet küçük bir hareketle yerinden kalkıyor ve tekrar parkelere dokunuyordu. [...] Genç adamın bütün yeisi, bütün inkisar, bütün kırılan ümitleri bu ufak ayak hareketlerinde kendini gösteriyordu.” (s.14)	Baskı, gerilim, hayal kırıklığı, umutsuzluk, tasa, yetersizlik hissi	Hayal kırıklığı, özgüvensizlik
“Ali bir şey söylemek ister gibi birkaç kere yutkundu ve boynunu bükerek: ‘Sizi mahcup çıkardım beyim, sakın kusura kalmayın!’ dedi” (s.15)	Yetersizlik hissi, mahcubiyet, çekingenlik, güvensizlik	
“Elindeki saz yeniydi. Gülümseyerek yüzüne baktım. Hemen anladı: ‘İndiğim handa buldum, sekiz kâğıt verip aldım. Benim kırık saz ile efendilere çalmak yakışık almaz herhalde!’ dedi.” (s.10)	Kendini açıklama isteği, onay arayışı, mahcubiyet, çekingenlik	

Analiz (Tablo 6): Bu veri setinde sıralanan öğelere göre, Ali'nin vücudunun üst bölgesinde en ufak bir kıpırdanma ve duygularını ele veren bir eylem yokken, bedeninin alt kısmı yani bacakların kolayca es geçebileceği ayak bölgesinde belli belirsiz bir devinimin olması, duyguların saklanmaya çalışıldığını göstermektedir. Ali, duygusal olarak bir çöküş yaşamış olmasına rağmen bunu dramatik bir biçimde dışa vurmayı, ayağın titrek kımıldanması ile mikro bir hareket içinde olup, gizli bir duygu aktarımı gerçekleştirmiştir. Ali'nin burada yaşadığı duygu da salt bir yetenek sınavını geçememek değildir. Yabancı olduğu bir ortamda yetersiz ve güçsüz hissetmenin yarattığı içsel yıkım, mahcubiyet ve özgüven kaybıdır. Bunun yanında boyun bükme, yutkunma gibi bedensel yansımalar içsel baskının şiddetini göstermekte ve bastırıldığı duyguların dışa vuran işaretlerini vermektedir. Yazar, burada karakterin tüm duygularını açıktan yazmak yerine bedeninin devinimlerine gizlemiştir. Bir diğeri de karşısındaki kişiyle göz göze geldiğinde kendini açıklama isteğidir. Bu da yine içsel alana ait bir duygu olup, bastırılan duyguların alelacele dışa taşmasıdır. Kendini aşağı sınıfta veya aşağı konumda hissetmenin getirdiği kendini kurtarma refleksidir. Çabucak bir açıklama yaparak akıldaki imaja müdahale etme çabasıdır.

Tüm bu semantik ve gizil tematik analiz veri setlerinden yola çıkarak şunlar söylenebilir: “Ses” adlı öyküde, beden dili unsurları sıkça kullanılmış ve dışsal olanın tasviriyle içsel olanın sınırları kuşatılmıştır. Bedenin dışa yansıyan kızarma sararma gibi renk değişimleri, ellerde, ayaklarda ve yüzde meydana gelen hareketleri, minik kımıldanmaları ifade edilerek, karakterlerin duygusal dünyası betimlenmiştir. İncelenen bu öyküde, duygular, davranışlara yansıyan baskın birer öge olarak sıkça yer bulmuştur. Ana karakter Ali, kendini ifade etmekte güçlük çeken, sınıfsal farklılıkları, kültürel ve ekonomik ayrışmaları derinden hisseden ancak bunu dışa yansıtmamaya çalışan bir toplumdan dışlanan düşük profil temsilidir. İçinde yaşadığı sıkıntılara rağmen zevahiri korumaya çabalayan, ancak alından damlayan tere, ayağının mikro jestlerine, kızaran yüzüne, özetle duygularının davranışlarına yansıyan yönünü profesyonelce yönetebilen melekelerle sahip değildir. Sabahattin Ali'nin çizdiği bu profil, kendini ait hissettiği yerde sesi gür, bakışı net olan, özgüvenle türkülerini söyleyebilen ama

yabancı olduğu ortamda sesi titreyen, boğazı kuruyan, eline koluna hâkim olamayan ve sesini bulamayan halkın içinden bir temsildir. Genelde halkın içinden profillere yer veren Sabahattin Ali, sosyal dokunun tabakaları arasında ezilen temsillere özel bir önem de göstermiştir. Bu çalışmada incelenen öykünün karakteri Ali ise etkileyici bir sesi olmasına rağmen modern eğitim sistemlerinden uzakta giderek küçülen, azalarak yok olan bir figür olarak işlenmiştir. Modern gerekliliklerden bihaber olmanın getirdiği yoksunluklar sebebiyle toplumun dışına itilen ve kendini kalabalıklar içinde yalnız hisseden bireyi temsil etmektedir. Öykü, karakteri hem içsel hem dışsal öğeleriyle etraflıca betimlemekte ve bireyin iç dünyasına ağırlıklı olarak dışsal öğelerle kapı aralamaktadır. Öyküde yer alan bu ifadeler, sözsüz iletişim ve beden dili temsilleri açısından filtrelenmiş, semantik ve gizil tematik analizi yapılmak üzere kodlar belirlenmiş ve sıralanan bu kodlar ortak temalar etrafında kümelenmiş ve sonuçta oluşan her bir veri seti içerdiği ve işaret ettiği anlamlar etrafında analiz edilmiş ve bahsi geçen öyküde beden dili öğelerinin bireyin ruhsal evrenini açıklamak için kullanıldığı ve karakterlerin düşünceleri ve duyguları hakkında önemli ipuçları veren bir izlek olduğu sonucuna varılmıştır.

Tablo 7. Betimsel Veri Analizi

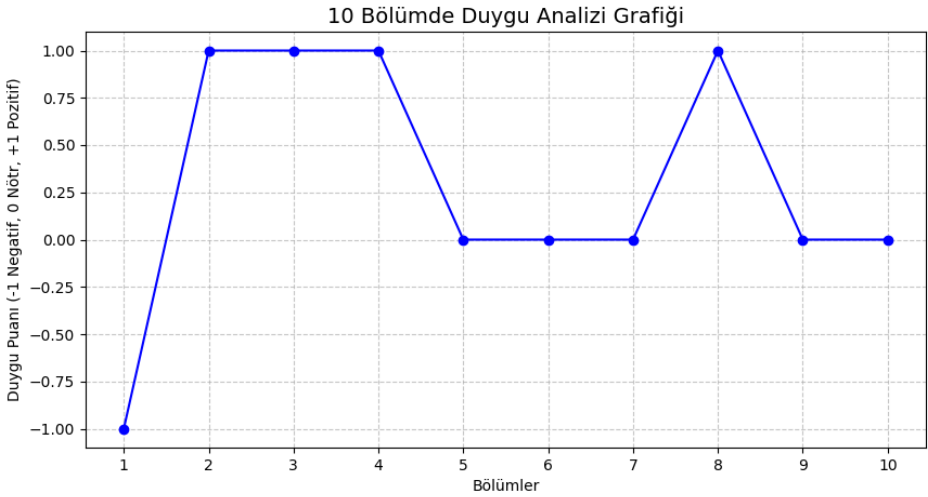
1	Veri	“Sazını uzun sapı, şaşırtıcı bir süratle aşağı yukarı kayan parmaklarının altında, canlı bir mahluk gibi titriyordu.” (s.6)
	Analiz	Ana karakter Ali’nin çaldığı saz, ellerinin arasında canlı bir varlık olarak tasvir edilmiştir. Burada saza yüklenen anlam insan ile nesne arasındaki iletişimi insan ile canlı arasındaki iletişim boyutuna taşımakta ve nesneye duygusal anlam katmaktadır. Ali, konuşurken kendini ifade edemeyen, sözlerini bir türlü toparlayamayan, elini ayağını nereye koyacağına bilemeyen bir karakter olarak öne çıkmakta iken sazi ile arasındaki özel dil onları çok iyi iletişim kuran bir ikili olarak göstermektedir. Ali’nin kendisini rahatça ifade ettiği, içinden geçenleri aktarabildiği bir araç olmanın yanı sıra Ali’nin elinden nesneye bir duygu akışı ve bir ruh, öz aktarımına işaret edildiği söylenebilir.
2	Veri	“Sonra saza vuran eli yavaşladı, gözleri kapandı, boğazı gerildi ve yüzü kırmızılaştı. Biz hayretle onu seyrederken, ince dudaklarının arasından beyaz dişleri gördü ve delikanlı bu sefer aya hitap eder gibi, şarkısına devam etti.” (s.6)
	Analiz	Ali çadırında şarkı söylerken insanların kendisini izlediğini biliyor olması onu sahneye taşımaktadır. Artık vitrinden seyredilendir. İzlenen kişinin nasıl görüldüğünü hesap etmesi, nasıl işini daha iyi yaptığı izlenimi uyandırmak istediği, burada da Ali’nin beden diline yansımıştır. Gözlerini kısması, boğazına yüklenen mimikleri baskın şekilde yansıtması, başını gökyüzüne çevirerek şarkısını okuması, Goffman’ın sahnede bulunan izleyenlere göre bedeninin diline karar vermesi teorisiyle örtüşmektedir.
3	Veri	“Ökçesi basık ayakkabılarının arkasından topukları delik çorapları görünüyordu” (s.9)
	Analiz	Sözsüz iletişimde bedenin tüm donatıları el kol hareketlerinden, giyim kuşama, sesten bakışa her şey okunacak bir metne dönüşmektedir. Burada da Ali’nin dış görünüşü sınıfsal tanımlama yapılmaksızın sadece betimlenmiştir. Ökçesine basılmış ayakkabılar, topukları delik çoraplar, karakterin maddi güçsüzlüğünü, yoksulluğunu vurgulamakta, gariban portresi çizerek karakterin içinde bulunduğu koşulları resmetmektedir. Ali’nin maddi durumu, fakirdi, yoksuldu, hiçbir şeyi yoktu gibi ifadelerle anlatılmak yerine giyimi detaylıca betimlenmiştir. Böylece karakterin ait olduğu toplumsal sınıf ve maddi durumu hakkında adlandırmayı okuyucunun yapması istenmiştir.

4	Veri	“Fakat gözleri bana ilişince irkildim . Nedense bu siyah ve büyük gözler bana, sahibinin bu lafların bir tekine bile inanmadığını ifşa eder gibi geldi.” (s. 15)
	Analiz	Burada iki kişinin karşılıklı konuşma anı çizilmektedir. Birisi şehir hayatının içinde kendini yetiştirmiş ve öğrenci yetiştiren ses eğitmeni bir karakter, diğeri okur yazarlığı olmayan kır hayatından kopup gelmiş yoksul ve özgüvensiz bir karakter. Biri sözlerle teselli etmeye çalışırken diğeri sözlerle teselli bulmaya çalışmaktadır. Ne var ki bu diyalogda bakışlar sözlerin önüne geçmektedir. Ali'nin bakışının öykü anlatıcısına değmesiyle irkilmesi, okuyucuyu da aynı hisse davet etmektedir. Ali'nin kendisine söylenen teselli sözlerinin tekine bile inanmadığının ifşası olan bu bakışlar gözlerin iletişimdeki yerinin altını çizmektedir. Sözlerin yetmediği yerde bakışların gerçek hisleri anlatmaya yettiğini ifade etmektedir.
5	Veri	“Hiç kimse aynı odada bir kenarda bir de Sivashlı Ali'nin bulunduğu farkında değildi.” (s.14)
	Analiz	Ali'nin fark edilmediği sahneyi betimleyen bu ifade, onu sadece bir kenarda oturtmamakta aynı zamanda toplumun da kıyısına itilmişliğini ifade etmektedir. Ali, yoksul ve alt sınıfın bir temsili olarak kent hayatına yabancı olduğu kadar modern kentin beklentilerine uzak ve şehir hayatının gösterişli akışı içinde görünmeyen bir figürdür. Ali'nin modern şehirleri görmediği kadar kentlilik de Ali'yi görmezden gelmekte ve öteki olarak konumlandırarak, toplumun kenar şeridine itmektir.

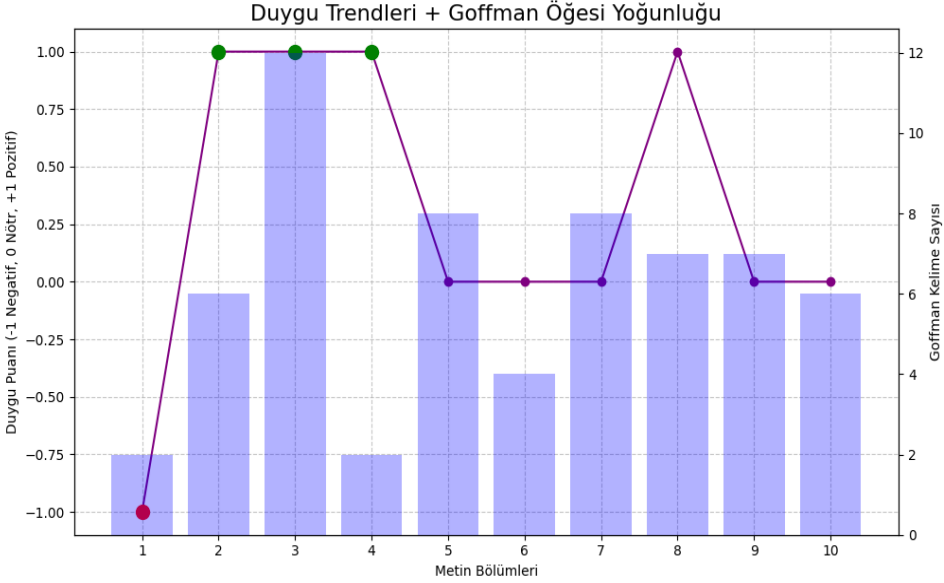
Analiz (Tablo 7): Yukarıdaki tabloda yer alan verilerin betimsel analizi her bir öge için bir alt satırında sunulmuştur. Betimsel veri analizine tabi tutulan öğeler tematik veri analizi-ne destekleyici parçalar olup, temaları tamamlayan donatılar olarak karşımıza çıkmaktadır. Ali'nin dış görünüşü, kıyafeti, bedensel donanımları, Ali'nin sazıyla olan ilişkisi ve Ali'nin bekleme odasındaki hali betimsel veri analizi yöntemiyle çözümlenmiştir. Ali'nin dışarıya yansıyan imgesi ve Ali'yi bütünleyen donatılar bir araya toparlanmış ve Ali hakkında bütüncül bir betimsel harita çıkarılmaya çalışılmıştır. Ali'nin kendini ifade etmekte güçlük çeken ruhsal sıkışmışlığının arkasında yatan nedenler, yırtık çorabından, ökçesine bastığı ayakka-bısından anlaşılmaktadır. Ancak bunlar şehirde garip görünse de yaylasında doğal olan ve garip karşılanmayan niteliklerdir. Dolayısıyla Ali, yayladaki çadırında sazını kendinden emin, sesi gü, bakışı net adeta sazına can vererek çalarken, yetenek sınavının yapıldığı salonda bir türlü kucağına oturtamadığı sazı kendine yabancılaşmıştır. Sesi çatallaşmış, boğazı kurumuş, gözleri endişeli, bakışları kaygı doludur. Ali'nin ezber eder gözlerle kendisine sınav sonucu söylenirken takındığı tavır ve yüzüne oturan mimik dikkatle dinleyen birinin yansımasıdır. Ancak anlatıcının Ali'nin gözlerine bakınca irkilmesi betimsel bir detay olup, Ali'nin bu tavır Goffmancı bir “sahne performansı” olarak değerlendirilebilecek bir öğedir. Ali, karşısındaki-ne bilgisiz görünmemek için dikkatli dinleme pozu vermekte ancak gözlerinden, anlatılanlara inanmadığını ele veren bir bakış süzülmemektedir. Çünkü Ali, odada sesini ve dolaylı olarak kendini bulamayan ve başkalarının nazarında hızla silinip yok olan bir gölgedir.

kişiyi betimleyen sıfatlar ve “derhal, hemen, yavaş, sırada, süratle, sık, aşağı, yukarı” gibi eylemlerin hızını, tekrar sayısını ve yönünü betimleyen zaman zarflarının yüzeye çıktığını söylemek mümkündür. Oluşturulan kelime bulutları, öykünün temel yapı taşları olan sözcüklerden oluşmaktadır. Bu kelime bulutlarından hareketle, Sabahattin Ali'nin “Ses” adlı öyküsünün, beden dili unsurları ve sözsüz iletişim öğelerini yoğun biçimde içerdiğini söylemek mümkündür. Öyküde yer alan karakterlerin hareketleri, hızları, görünüşleri tasvir edilmekte ve öykünün duygusal atmosferi bu sözcüklerle inşa edilmektedir.

Tablo 10. “Ses” Öyküsünün 10 Bölümlük Duygu Analizi Grafiği



Analiz (Duygu Analizi Grafiği): Ses öyküsünün duygu analizi yapılırken, öncelikle metin on eşit parçaya bölünmüştür. Her bir parçanın duygusal dalgalanma seyri değerlendirilmiş ve öykünün duygusal tonu ortaya çıkarılmaya çalışılmıştır. Duygu analizinin yapımında “Python Programlama Dili” kullanılmıştır. Öykünün başlangıç bölümlerinde, karakterin toplumun önündeki duruşu ve sahneye çıkma sürecinde yaşadığı tedirginlik nötr ile negatif arasında bir düzlemde seyrederken, orta bölümlere geldiğinde negatif duyguların yoğunluğu artmaktadır. Bu artış, karakterin içsel çatışmaları ile toplumsal bakışın sebep olduğu baskının öyküde merkezi bir unsur haline geldiğine işaret etmektedir. Son bölümlere geldiğinde ise pozitif duygular azar azar yükselmekte ve öykünün kapanışına yaklaşırken ana karakterin yaşadığı kabulleniş veya geçici rahatlama hissi anlarının altını çizmektedir. Bu verilerden elde edilen sonuca göre, öykünün dramatik yapısı duygusal iniş çıkışlarla örülmüş olmakla birlikte ve okuyucuda empati yaratma potansiyelini artırmayı hedeflemektedir.

Tablo 11. “Ses” Öyküsünün Duygu Trendleri ve Goffman Öğeleri Hibrit Grafiği

Analiz (Duygu Trendleri ve Goffman Öğeleri): Duygu trendlerini ortaya koyan duygu analizinde yine öykü 10 eşit bölüme ayrılmıştır. Her bir bölümün duygu yoğunluğu tespit edilmiştir. Negatif ve pozitif dalgalanma ile nötr hat ortaya konulmuştur. Bu duygu katmanının üzerine Goffman’ın kavramları eklenerek öyküde yer alan duyguların Goffmancı kodlarla kesişme yoğunluğu ortaya konulmuştur. Bu analiz ile metnin duygusal tonunun baştan sona dalgalı bir seyir izlediği gösterilmektedir. Özellikle negatif duygu puanlarının yükseldiği bölümlerde, Goffmancı (yüz kızarması, göz kaçırma, sessizlik, çekingenlik gibi) temaların yoğunlaştığı görülmektedir. Bu durum, ana karakter Ali’nin, sosyal etkileşimde benliğini sunma çabası sırasında yaşadığı içsel çatışmaları yansıtmaktadır. Pozitif duygu zirveleri ise genellikle sahne performansı ve çevresel betimlemelerin ön planda olduğu, karakterin toplumsal kabul arayışında geçici bir rahatlama hissettiği anlara denk gelmektedir.

Metnin dramatik akışında, duygusal yoğunluğun merkezdeki sahnelerde doruğa ulaştığı, başlangıç seviyesinde ise daha nötr alanda aktığı söylenebilir. Ana karakterin içsel ve toplumsal baskılarla yüzleştiği bölümlerde ise negatifleştiği gözlenmiştir. Öykünün finalindeki hafif pozitif eğilim ise öykünün çözülme anına eşlik eden rahatlama hissine işaret etmekte olup, ana karakterin kabullenişle son bulmaktadır. Dolayısıyla metin boyunca duygusal eğri ile Goffman’ın kavramlarının kesişmesi, öykünün temel gerilimini yansıtırken hem bireysel hem de toplumsal düzlemde temsiller sunan önemli bir yapı taşına işaret etmektedir.

Sonuç ve değerlendirme

Bu çalışmada Sabahattin Ali’nin “Ses” adlı öyküsü incelenmiş ve öncelikli olarak tematik analiz veri setleri tesis edilmiştir. Öykünün tamamı incelenmiş ve beden dili içeren metinsel öğeler süzülerek ortak kodlara dönüştürülmüştür. Bu kodlar: “Dikkat kesilme, ciddiye alma,

odaklanma, değer verme, ilgilenme, etkin dinleme, önemseme, hayret etme, vurgulama, stres, kaygı, heyecan, gerginlik, korku, sıkıntı, gerilim, endişe, tedirginlik, çekingencilik, baskı, hayal kırıklığı, umutsuzluk, tasa, kendini açıklama isteği, onay arayışı, mahcubiyet” şeklinde tespit edilmiştir. Elde edilen bu kodlar ortak temalara bölünmüş ve bunlar da kendi aralarında “önem vermek, dikkate almak, endişe, sıkıntı, hayal kırıklığı, utangaçlık” şeklinde tasnif edilmiştir.

Çalışmada “Ses” adlı öykünün duygusal tonu ve Goffmancı öğeleri ise duygu analizi yoluyla elde edilmiştir. Metinde yer alan toplumsal etkileşim dinamikleri ve duygu temaları “Python Programlama Dili” ve “HuggingFace” tabanlı duygu analizi modeli kullanılarak ortaya çıkarılmaya çalışılmıştır. Bu bağlamda metin on eşit parçaya bölünmüş, her bir bölüm için pozitif, negatif ve nötr duygular tespit edilmiştir. Aynı zamanda Goffman’ın “benlik sunumu” ve “izlenim yönetimi” kavramlarını yansıtan anahtar kelimeler taranarak bu temaların metindeki yoğunluğu belirlenmiştir.

“Ses” öyküsünün ana karakteri Ali’ye ilişkin analizler sonucunda, söz konusu karakterin kendini ifade edememenin verdiği ıstırapı bedeninin devinimleriyle yansıtan, yoksulluk, eşitsizlik, sınıf farklılıkları ve sosyal tabakalar ile geri kalmışlık duygusunun altında ezilmişlik hissini bastırma-ya çalışan, halkın içinden gelen dönemsel bir temsil örneği olduğu sonucuna varılmıştır. Ali’ye ilişkin beden dili analizlerinden ise şu sonuçlar elde edilmiştir: Ali, sözlerin yetmediği yerde sözsüz unsurlarla öne çıkan ve bedeni duygularını, düşüncelerini kolaylıkla ele veren bir karakterdir. Nitekim kızaran bir yüz, terleyen bir alın, çatılan bir kaş, bükülen bir bilek bedeninin dilinden dökülenlerdir. Ellerin titremesi, dizleri birbirine kenetleme, dişleri sıkma büyük bir sıkışmışlık ve baskının yansımasıdır. Yazar, bu betimsel öğelerle, ana karakterin içsel baskısını, duygusal metaforlarla anlatmak yerine bedenine yansıyan dışsal unsurlarla betimlemeyi tercih etmiş olabilir. Ali’nin diline gelip de diyemedikleri ayağının yere iniş kalkışlarıyla kendini ele vermektedir. Denebilir ki, Ali’nin geri kalmışlık, yetersizlik hissini derinleştiği ve gençliğinin yetişemediği, hayatın akışında yakalayamadığı ritim, ayağının yere iniş kalkışlarında kendini göstermektedir. Ana karakterin kabullenmekte zorlandığı hakikatler, dile getiremediği sözcükler, boğazına birer düğüm olarak sıralanmakta ve tekrar tekrar yutkunma isteğiyle dışa vurmaktadır. Öyküde, Ali’nin çadırındayken elinden teline akan ruhla kucığında canlı bir varlığa dönüşen sazı, sınav salonunda yabancı, kuru ve soğuk bir varlık olarak betimlenmiştir. Aidiyet duygusunun bedende gözlenen en belirgin hatları kendiliğinden akan jest ve mimiklerdir. Ali, çadırda aya bakarak söylediği türkülerde kendinden emin, gür bir nidayla sahnesini izlendiğini bilerek yönetebiliyorken, sınav salonunda izleniyor olmanın getirdiği kasılmanın yanında sesinin önüne yabancılık tülü bir perde olarak inmiştir. Ali’nin dilinden dökülen, “Ben o sahnede sesimi bulamadım” serzenişi sadece ses yeteneği üzerinden bir arayış değil, aynı zamanda kent rolleri içinde kendine yer bulamayan, özgüveni kırılmış bir ferdin duygularını da yansıtan bir ifadedir.

Çalışmanın analiz kısmında bütüncül bir yaklaşım izlenmiş ve tematik analiz, betimsel analiz ve duygu analizi yöntemleri birlikte kullanılarak metin madenciliği ile nitel bir harita sunulması amaçlanmıştır. Duygu analizinden elde edilen veriler kelime bulutu ve duygu trendleri olarak görselleştirilmiştir. Çalışmanın çıktıları göz önünde bulundurularak özet olarak şunlar söylenebilir: Sabahattin Ali’nin “Ses” adlı öyküsü, beden dili ve sözsüz iletişim öğelerini içermekte ve kullanılan dilsel öğeler ruhsal dalgalanmaları yansıtacak nitelikte ve yöndedir. Bu çalışmada tematik analiz ile öykünün görünür ve derin anlamlar barındıran

yapısı ortaya konulurken, betimsel analiz ile karakterin dışsal ve bedensel özellikleri görünür kılınmıştır. Duygu analizi ile duygusal tonun iniş ve çıkışları tespit edilmiş ve bunların Goffmancı öğelerle ilişkisi saptanmıştır. Ana hatlarıyla bu çalışma karakterin sahnede benlik sunumunu ve içsel çatışmalarını ortaya koymuştur. “Ses” adlı öyküde, ayrıca kent yaşamına ait standartların yarattığı gerilimin, çekinik ve kaygılı bir telaşeye neden olan duygusal iniş çıkışların, öykünün karakterinde kontrol edilemeyen bir bedensel kasılma ile gözlerinden okunan somut bir endişeye dönüşmüş olduğu; yazarın bu tür betimlemelerle, kentsel beklentilere yabancı olan ve toplumun alt kesimlerinden gelen bireyin ürkekliğini, mahcubiyetini, kırılğan yanlarını ve kendisini ifade etmekte güçlük çeken yönlerini, Ali karakterinde cisimleştirerek onun vücut diline yansıyan donatılar üzerinden anlatmayı seçtiği gözlenmiştir.

Sonuç olarak, çalışma kapsamında uygulanan, semantik ve gizil düzeyleri kapsayan tematik analiz ile betimsel analizden elde edilen bulgularda, öykünün ana karakteri Ali’nin hem örtük hem de görünür anlam katmanlarında, toplumsal sahnede benliğini sunarken yüzüne ve bedenine yansıyan çatışmalar saptanmıştır. Elinin, ayağının hareketleri, yüz ifadeleri, sesi ve sessizliği ile bedeninin geri çekilmesi gibi Goffmancı öğeler aracılığıyla ana karakterin kendini ifade becerisi ve izlenimini nasıl yönettiği veriler ışığında tespit edilmiştir.

Bu çok katmanlı temaların, duygu analizinden elde edilen pozitif ve negatif duygu dalgalanmaları ile örtüşmesi, öykünün dramatik yapısının karakterin toplumsal beklentiler karşısında yaşadığı kırılğanlık ve onay arayışı ekseninde inşa edildiğini göstermektedir. Çalışmanın bulgularının, metnin sadece bireyin iç dünyasına değil, aynı zamanda sosyal etkileşim ritüellerine ve izlenim yönetimi süreçlerine dair de somut ipuçları olarak değerlendirilebilir. Bunlardan hareketle, çalışma kapsamında incelenen “Ses” adlı öykünün bireyin karmaşık iç dünyası ile toplumsal hayatın keskin normlarının kesiştiği noktada yükselen gerilimi hem dilsel hem de duygusal boyutlarıyla yansıttığı ve bu metnin, toplumsal onay arayışı ile içsel kırılğanlıkların dramatik dalgalanmalarını bütünsel bir yapı içinde sergilediği saptanmıştır.

Araştırma ve yayın etiği beyanı: Bu makale, orijinal veriler temelinde hazırlanmış özgün bir araştırma makalesidir. Daha önce hiçbir yerde yayımlanmamış olup başka bir yere yayımlanmak üzere gönderilmemiştir. Yazarlar, araştırma sürecinde etik ilkelere ve kurallara uymuşlardır.

Yazarların katkı düzeyleri: Her iki yazarın da katkı düzeyi eşittir.

Etik komite onayı: Bu çalışma için etik kurul onayı gerekmemektedir.

Finansal destek: Bu araştırma için herhangi bir finansal destek alınmamıştır.

Çıkar çatışması: Bu çalışma ile ilgili herhangi bir çıkar çatışması bulunmamaktadır.

Research and publication ethics statement: This article constitutes an original research paper based on original data. It has neither been published previously nor submitted for publication elsewhere. The authors adhered to ethical principles and rules throughout the research process.

Authors’ contributions: The level of contribution of both authors is equal.

Ethics committee approval: Ethical committee approval is not required for this study.

Financial support: No financial support was obtained for this research.

Conflict of interest: There are no potential conflicts of interest related to this study.

Kaynakça

- Ali, S. (2020). *Ses*. Türkiye İş Bankası Kültür Yayınları.
- Ahmed, R. A. S. (2024). *Sabahattin Ali'nin "Yeni Dünya" adlı öykü kitabında kelime gruplarının incelemesi* [Yayımlanmamış yüksek lisans tezi] Selçuk Üniversitesi Sosyal Bilimler Enstitüsü.
- Akyel, Ö. (2020). *Sabahattin Ali'nin roman ve hikâyelerinde korku ve yalnızlık*. [Yayımlanmamış Yüksek Lisans Tezi] Trakya Üniversitesi Sosyal Bilimler Enstitüsü.
- Arseven, T. (2024). Sabahattin Ali'nin *Kurtarılamayan Şaheser* adlı öyküsü üzerine Hermeneutik bir inceleme, *Türk Folklor Araştırmaları*, 369, 81-98. doi.org/ 10.61620/tfra.1041
- Aşkaroğlu, V. ve Akata, Z. H. (2017). Sabahattin Ali öykülerinde Marksist söylem ve kişilik kurgusu, *Ordu Üniversitesi Sosyal Bilimler Araştırmaları Dergisi*, 7(2), 365-376
- Boyatzis, Richard. E. (1998). *Transforming qualitative information: Thematic analysis and code development*. Thousand Oaks, CA: Sage.
- Braun, V. ve Clarke, V. (2006). Using thematic analysis in psychology. *Qualitative Research in Psychology*, 3(2), 77-101. doi.org/10.1191/1478088706qp063oa
- Creswell, John W. (2013). *Nitel araştırma yöntemleri / beş yaklaşıma göre nitel araştırma ve araştırma deseni* (M. Bütün; S. B. Demir, Çev. Ed.) Siyasal Kitabevi.
- Dubath, M. (2006). *Beden dili ve duygular: Sosyal eğitimcilerin günlük mesleki uygulamalardan hareketle beden dili ve duyguları üzerine düşünceleri (Langage du corps et émotions : Réflexions d'éducateurs sociaux sur la prise en compte de leur langage du corps et de leurs émotions, à partir d'images de leur pratique professionnelle quotidienne)* Joëlle LIBOIS, (Yön.) Batı İsviçre Uygulamalı Bilimler ve Sanatlar Üniversitesi, Sosyal Çalışmalar Enstitüsü.
- Descamps, M.-A. (1989). *Beden dili ve sözsüz iletişim. (Le Langage du corps et la communication corporelle.)* Fransa Üniversite Yayınları.
- Durak, Z. (2021). Sabahattin Ali'nin *Kırlangıçlar* öyküsü üzerine alegorik bir okuma, *Ankara Üniversitesi Dil ve Tarih-Coğrafya Fakültesi Türkoloji Dergisi*, 1(25): 14-23.
- Eronat, K. (2011). Sabahattin Ali'nin "Ses" hikâyesinde mekân-insan ilişkisi, *Erdem Dergisi*, 59, 121-128.
- Fontaine, P. (2007). *Kültür ve Dil Çeşitliliği, 15 Kasım 2007 tarihinde Sèvres Lisesi'nde "Avrupa, Eğitim, Okul" projesinin İKTİ oturumları kapsamında verilen konferans. (Culture et diversité des langues, Conférence donnée le 15 novembre 2007 au lycée de Sèvres dans le cadre des séances TICE du projet Europe, Education, Ecole)* <https://www.coin-philo.net/projet-eee.eu08.tice.phf.pdf> (Erişim tarihi: 02.07.2025).
- Goffman, E. (1975). *Damga. örselenmiş kimliğin idare edilişi üzerine notlar. (Stigmat. Les Usages sociaux des handicaps)* Minuit.
- Goffman, E. (2009). *Günlük yaşamda benliğin sunumu* (B. Cezar, Çev.) Metis.
- Hasdedeoglu, M. O. (2008). *Toplumcu Gerçekçilik ve Sabahattin Ali'nin hikâye kişileri* [Yayımlanmamış yüksek lisans tezi] İstanbul Kültür Üniversitesi Sosyal Bilimler Enstitüsü.
- Karaca, A. (1993). Sabahattin Ali'nin öykülerinde toplumsal konular, *Türkoloji Dergisi*, 11(1), 221-231.
- Koçak, A. (2019). Dar mekânda geniş zamanlar: Sabahattin Ali'nin anlatılarında (öykülerinde) mahpushane izleri, *RumeliDE Dil ve Edebiyat Araştırmaları Dergisi*, (Ö5), 158-166. doi.org/10.29000/rumelide.606103.

- Köse, H. (2011). “Tüketim toplumunda bir ‘sosyal beden’ kurgusu olarak kadın”, *Selçuk İletişim Dergisi*, 4(6), 76-89.
- Le Breton, D. (1998). *Sıradan Tutkular: Duyguların Antropolojisi (Les passions ordinaires. Anthropologie des émotions)* Armand Colin.
- Nakıboğlu, G. (2022). Romantik poetikanın romantik reddiyesi ve edebî arayışlar bağlamında Sabahattin Ali’nin “Kurtarılamayan Şaheser” öyküsü, *MECMUA-Uluslararası Sosyal Bilimler Dergisi*, 7(14), 81-93.
- Özan, Z. E. (2010). *Sabahattin Ali’nin hikâye ve romanlarında insan* [Yayımlanmamış yüksek lisans tezi] İstanbul Üniversitesi Sosyal Bilimler Enstitüsü.
- Patton, M., Q. (2014). *Nitel araştırma ve değerlendirme yöntemleri* (M. Bütün; S. B. Demir, Çev.) Pegem Akademi.
- Roulston, K. (2001). Data analysis and “theorizing as ideology”, *Qualitative Research*, 1(3), 279-302.
- Seker, Sadi E. (2016). Duygu analizi (Sentimental Analysis). *YBS Ansiklopedi*, 3(3), 21-36.
- Silverman, K. (2006) *Görünür dünyanın eşiği*. (A. Onacak, Çev.) Ayrıntı.
- Şeker, Z. C. (2018). Sabahattin Ali’nin “Değirmen” Adlı Öyküsüne Göstergebilimsel Bir Yaklaşım, *Uluslararası Sosyal Araştırmalar Dergisi*, 56(11):32-38, doi.org/10.17719/jisr.20185638974
- Thompson, R. A. (1991). Emotional Regulation and Emotional Development. *Educational psychology review*, 3(4), 269-307.
- Türkmenoğlu, C. (2016). *Türkçe metinlerde duygu analizi* [Yayımlanmamış yüksek lisans tezi] İstanbul Teknik Üniversitesi Fen Bilimleri Enstitüsü.
- Wankhade, M.; Rao, A.C. S. and Kulkarni, C. (2022). A Survey on sentiment analysis methods, applications, and challenges. *Artificial Intelligence Review*, 55(7), 5731-5780.
- Yıldırım, A. ve Şimşek, H. (2011). *Sosyal bilimlerde nitel araştırma yöntemleri*. Seçkin.



Bu eser Creative Commons Atıf 4.0 Uluslararası Lisansı ile lisanslanmıştır.

(This work is licensed under a Creative Commons Attribution 4.0 International License).